



KOMUNITNÍ CENTRUM ZELENEČ

**Autorská zpráva**

Komunitní centrum Zeleneč

**IDENTIFIKAČNÍ ÚDAJE**

Akce: Komunitní centrum Zeleneč

Místo: parc.č. 48, 49, 50, 6/2, 669/1,701/1,669/3,1/1,41/2,22

Stupeň: koncepční architektonická studie

Datum: březen – duben 2024

**Objednatel:**

Obec Zeleneč

Kasalova 467

250 91 Zeleneč

IČ: 00241041

**Autoři architektonického návrhu:**

Med Pavlík architekti s.r.o.

mparchitekti.cz

Smilova 2934, 530 02 Pardubice

IČ: 05765871

Ing. arch. Tomáš Med, Ph.D. (ČKA 4846, obor architektura)

Ing. arch. Radim Mazálek

Ing. arch. Lukáš Pavlík (ČKA 3907, obor architektura)

**Seznam příloh:**

Autorská zpráva

01	Situace
02	Půdorys 1.NP
03	Půdorys 2.NP
04	Řez A-A'
05	Pohledy jižní a severní
06	Pohledy západní a východní
07	Axonometrie - schéma
08	Materiálové řešení
09-18	Vizualizace

## Anotace

Komunitní centrum obce Zeleneč s přibližně třemi tisíci obyvateli má veškerý komfort, který takto důležité stavbě v rámci sousedského soužití náleží. Prostor pro stavbu komunitního centra vznikl zbouráním tří stávajících domů na břehu návesního rybníka v malebném prostředí středočeské obce. Ambicí návrhu je za pomoci abstrahovaného tvarosloví navázat na princip sedlových střech se štíty do ulice a k rybníku. Materiálovým členěním zmírnit měřítko stavby svou podstatou větší než sousední rodinné domy. Tomuto vyznění napomáhá terénní konfigurace, kdy ze severní – uliční strany je objekt opticky menší, a naopak směrem k rybníku je velkoryse otevřen s plynulou návazností do exteriéru na nábřeží rybníka. Práce s morfologií terénu vytváří vstupní předprostor pocitově chráněný od dopravně zatížené komunikace. Návrh komunitního centra je součástí celkové revitalizace této části obce.

## Architektonický koncept

Hmotové uspořádání objektu vychází z charakteru místa a provozního schématu daného stavebním programem. Budovu tvoří 3 hmoty se sedlovými střechami. Každá má své vlastní měřítko, které reflektuje obsah. Avšak fasády, tvarosloví a stavební detail celý objekt spojují v jednu celistvou kompozici. Materiálové členění přibližuje měřítko charakteru okolí. Podkroví je pojednáno šablonami, vytvářejícími jemnou strukturu typickou pro střechu krajiny. Přízemí je naopak tvořeno celistvou plochou. Důležitým architektonickým principem je otevřenost objektu směrem k rybníku s množstvím průhledů z interiéru k rybníku.

Vzhledem k provozní a energetické efektivitě je kompaktní tvar domu výhodný. Stavební program lze rozdělit na 4 základní funkce – **knihovnu, sál, klubovny a kavárnu**. I přes omezený prostor daný komunikací, rybníkem se vzrostlými stromy a sousedním rodinným domem s nutným dodržением odstupových vzdáleností umožňuje dům provoz všech funkcí najednou.

Původní 3 hmoty domů nabízejí jednoduchou úvahu: 3 hlavní funkce (kavárna, knihovna, sál) rozdělit do 3 hmot, které jsou určeny sedlovými střechami. Čtvrtá funkce – klubovny se naopak ideálně hodí do obytného podkroví a to vzhledem k charakteru svého využití. Plošné nároky zadavatele jsou splněny maximální možnou měrou, tak aby nedocházelo k nepřiměřenému zvětšení půdorysného záboru místa, ale zároveň byly splněny legislativní podmínky pro velikost jednotlivých provozů a k nim náležící hygienické zázemí.

Objekt je dvoupodlažní, přičemž druhé nadzemní podlaží je řešeno jako obytné podkroví s různou výškou stropu, dle svého funkčního využití. Vstup je z ulice, umístěn do spojovacího jednopodlažního „krčku“ s plochou střechou. Ten umožňuje pootočení hmoty knihovny reagující na trasu komunikace a zároveň se tak knihovna „přitochí“ k rybníku. Tímto též objekt reaguje i na původní stopu domů. Zároveň je hmota knihovny nižší než kavárna se sálem. Ty potřebují plnohodnotnou výšku pro umístění cvičebního sálu se zrcadly a klubovny. Tím vzniká pozitivní vizuální dojem postupného zvětšování měřítka objektu směrem od rybníka. Tohoto efektu bylo mimo jiné docíleno rozdělením provozu knihovny do dvou pater, což je pozitivní směrem k jejímu provozu. Rozdělení na část pro děti (což je dle současných trendů ve výstavbě knihoven jedním z charakteristických prvků) a klidovou část v podkroví, které však není přes celou plochu přízemí. Knihovna je tak pomocí galerie propojena a přitom stále splňuje požadavky na plochu danou jak zadavatelem tak i metodickými pokyny Ministerstva kultury.

Součástí návrhu objektu komunitního centra je i ideové řešení revitalizace okolí, především břehů rybníka a ulice Čsl. Armády a přilehlého okolí. Návrh taktéž částečně navazuje na námi již zpracovanou ideovou soutěžní studii „Náves Zeleneč“ a v některých principech na ni navazuje. Jedním z hlavních prvků je úprava trasování vozovky, které však nepodmiňuje vznik komunitního centra. Mírnou úpravou oblouku vozovky okolo uvažovaného objektu vznikne větší předprostor. Chodník bude rozšířen na 3m okolo severní části objektu. Vozovka bude v této části obce opatřena kamennou dlažbou, na stejné niveletě jako chodníky, které budou odděleny sloupky. Tímto vznikne zklidnění dopravy v daném místě. Návrh ponechává i původně navrženou hmotu na protějším pozemku, která byla původně určena pro komunitní centrum. Nyní by mohla dle záměru obce sloužit jako dům s pečovatelskou službou. Návrh

dále rozpracovává původní ideu zpřístupnění rybníka na jeho severní straně. Dojde zde k pozvolnému přístupu k vodní hladině, ale především k vytvoření mola, sedacích schodů a sjezdu k rybníku pro jeho obsluhu. Tento sjezd nahrazuje původní na východní straně, kde podél ulice U Rybníka navrhujeme chodník – lávku na hraně hráze. Prostor mezi komunitním centrem a rybníkem je pak tvořen terasou, trávníkem s ponechanými vzrostlými stromy a mlatovým chodníkem propojující oba konce rybníka ze západu na východ.

## Dispoziční řešení

Komunitní centrum musí především tvořit otevřenou instituci pro komunitu, která umožní využívání pro všechny skupiny obyvatel v kteroukoliv část dne a roku. Maminky s dětmi, senioři či kdokoliv jiný má mít možnost využít objekt, a to za předpokladu, že negativně neovlivní další uživatele. Připadá nám tedy, že středobodem objektu by měla být kavárna, která je na bázi komerčního využití (možnost propojení ale naopak i uzavření do ostatních částí). Ta je bočně propojena do knihovny ale i do sálu. Je přístupna jak z hlavního vstupu tak od rybníka, kde je její hlavní pobytová plocha. Bočním propojením knihovny je umožněna obsluha například dětského koutku, kde budou pobývat maminky s dětmi v dopoledních hodinách. Avšak při konání kulturních akcí je kavárna propojena i se sálem. Četnost propojení jednotlivých provozů reflektuje velikost dveřních otvorů mezi nimi i jejich výplň. Propojení kavárny a knihovny je taktéž současným prvkem při návrhu těchto zařízení. Zázemí kavárny splňuje požadavky na samostatný provoz moderního zařízení tohoto typu. Jejím umístěním ve středu dispozice je umožněno maximalizovat prosklené tedy pobytové plochy směrem k rybníku, kde je hlavní kvalita tohoto objektu. Vstupní část počítá s možným shromážděním více osob najednou. Zároveň slouží jako šatna. Opticky je prostor rozšířen o přímé schodiště do 2.NP pod kterým se šatna nachází. Severní strana objektu je věnována hygienickému a technickému zázemí objektu. Toalety svým počtem zařizovacích předmětů odpovídají legislativním požadavkům a pamatuje se například i na umístění přebalovacích pultů apod. Součástí této sekce je i nezbytné zázemí zaměstnanců s WC, kuchyňkou a sprchou. Umístění v prostřední hmotě dává možnost využití zázemí pro všechny 3 provozů v přízemí. Součástí chodby je pak i výtah do 2.NP, čímž je zajištěno bezbariérové využívání staveb veřejného charakteru.

**Knihovna v dnešní době slouží jako komunitní centrum samo o sobě.** Již dávno to není mrtvá instituce v obci. Slouží jako multifunkční prostor pro setkávání a také jako herna. I proto je významnou vnitřní vazbou kavárna – dětský koutek. Ten tvoří jak prostor pod galerií tak i „pokojíček“ se sníženým podhledem a sedacími schody. Prostor pro knihovnici je umístěn nejbližší hlavnímu vstupu u kterého je umístěn i tzv. bibliobox – místo pro vracení knih mimo otevírací dobu knihovny. Neméně důležitou je i vazba s venkovním prostorem. Ta je tvořena pomocí velkorysých otvorů se sedacími parapety. Směrem k rybníku je pak tento otvor převýšen až do podkroví, což umožňuje pohled z klidové části ve 2.NP směrem k rybníku.

Při návrhu knihovny je však stále hlavním prvkem prostor pro umístění knižního fondu. Dle zadání a standardů pro návrh knihoven je pro obec velikosti Zeleneč adekvátní počet cca 6000 svazků. Návrh počítá s rozmístěním regálů v obvyklé délce 900 mm. V přízemí jsou po obvodu rozmístěny regály s šesti policemi a ve středu místnosti se čtyřmi. Ve podkroví mají regály pět polic, což je dáno výškou střešní roviny. Celkově je tedy v knihovně navržena kapacita pro až cca 9000 svazků. Návrh tedy počítá s jistou rezervou. V dětském koutku se počítá s rozmístěním hracích prvků. Pod sedacími parapety je pak počítáno s umístěním například deskových her. Určitou část kapacity hlavních regálů zaplní též regály na časopisy, hudební nosiče, orientační systém apod. Součástí knihovny je počítač s veřejným internetem.

Podkroví knihovny je přístupno po točitých schodech. Předpokládá se zde klidovější prostředí. Mimo jiné funguje jako kapacitní rezerva.

Víceúčelový sál je logicky umístěn při východní straně pozemku. Jeho poloha je dána možnou absencí okenních otvorů, což umožní minimální odstup od sousedního rodinného domu. Dále je jeho plošný požadavek největší a dále nedělitelný. Z toho vycházelo i rozhodnutí umístění této hmoty právě do této polohy. Posledním důvodem je pak

možnost zásobování sálu z uličky, která zde nově vzniká. Ta má však důvod i urbanistický – vizuální propojení – prodloužení ulice směrem k rybníku. Do sálu je přístup z boku přes širokou chodbu. Sál má sloužit ke kulturním představením komorního typu, což v kombinaci s umístěním cvičebního sálu v podkroví znamená, že je světlá výška sálu 3,5m. Sál je pak možné otevřít směrem k rybníku velkoformátovým oknem harmonikového typu. Na severní straně hmoty se sálem je sklad a místnost s technickým zařízením knihovny.

Obytné podkroví nad kavárnou a hlavním sálem obsahuje cvičební sál, klubovny a příslušné hygienické zázemí. Hmota nad kavárnou je rozdělena schodištěm, které nás zavede do prostoru, odkud jsou přístupny veškeré místnosti na patře. Klubovny mají v součtu 131 m<sup>2</sup> což splňuje zadanou hodnotu. Mají však rozdílné výměry, což umožňuje i různorodé využití. Každá klubovna má velkorýsý úložný prostor vždy podél jedné stěny a též pracovní plochu s dřezem / umyvadlem. Velkorýsé okenní otvory jsou pak umístěny ve štítových stěnách a doplněny střešními okny. Cvičební sál se zrcadly je umístěn na severovýchodní stranu objektu s oknem na sever do osy ulice Čsl. Armády. Hygienické zázemí pak kromě WC obsahuje i sprchový kout a skříňky v počtu 2x10 ks.

Provoz objektu také generuje požadavek na řešení dopravy v klidu. Doprava v klidu bude řešena obcí v rámci revitalizace veřejného prostoru návsi. Uvádíme výpočet počtu parkovacích míst:

Knihovna	1 stání na 20 m <sup>2</sup> plochy pro veřejnost	6,95 ks
Kavárna	1 stání na 15 m <sup>2</sup> plochy pro hosty	3,85 ks
Multifunkční sál	1 stání na 4 sedadla	19,0 ks
Cvičební sál	1 stání na 8 m <sup>2</sup> plochy sálu	11,5 ks
Klubovny/kanceláře	1 stání na 30 m <sup>2</sup> plochy klubovny	4,37 ks
<b>Cekem</b>		<b>46 ks</b>

*Je zřejmé, že tyto počty parkovacích míst, v budoucnu navýšené o počty vzniklé z domu s pečovatelskou službou/domovu seniorů bude obtížné v centru obce umístit. Nadpoloviční většina výše vypočtených parkovacích míst je krátkodobá a měla by mít docházkovou vzdálenost do 200 m (pro dlouhodobá místa je možno navýšit docházkovou vzdálenost na 300 m). Vzhledem k velikosti obce do 5000 obyvatel nelze uvažovat s redukcí počtu stání. V prvotní fázi přípravy projektové dokumentace bude nutné projednat s odborem dopravy a stavebním úřadem způsob řešení počtu parkovacích stání, neboť je zřejmé, že většina návštěvníků přijde pěšky a vypočtená hodnota neodpovídá realitě provozu. Zároveň je třeba uvést, že od 1. 7. 2024 bude nový výpočet počtu parkovacích stání, který však není k datu zpracování znám v konečném znění, z variant návrhů lze vyvodit, že požadovaný počet bude nižší.*

### Materiálové řešení

Hlavním rysem objektu je plně respektovat jak charakter středočeské vesnické zástavby se štítý směrem do ulice, tak i měřítkově odpovídající objekt. Tyto aspekty jsou řešeny soudobým – abstrahovaným způsobem. Vzniklá kompozice tří propojených hmot je tak horizontálně rozdělena na přízemní omítnutou fasádu se strukturovanou omítkou a fasádu z falcovaných šablon rozměru 44x44cm, která přechází na střešní roviny. Tento princip umožňuje maximální možné abstrahování hmoty při zachování tradičního tvarosloví. Tato kombinace zmenšuje celkové měřítko objektu ale i klade minimální náklady na udržitelnost těchto povrchů při předpokladu dopravní zátěži ulice Čsl. Armády. Významným aspektem navrženého řešení je jasná rozpoznatelnost objektu a zvýraznění jeho výjimečnost v rámci celé obce.

Nad vstupním prostorem je pak vegetační plochá střecha. Okenní výplně jsou dřevěné, opatřené šambránami a dřevěnými větracími výplněmi. Jedním z hlavních atributů návrhu je jeho maximální propojení s okolím směrem k rybníku. K tomu slouží harmonikové skládací dveře z kavárny a sálu. Ty vedou na dřevěnou terasu krytou vzrostlými stromy podél rybníka.

V interiéru jsou použité materiály především přírodního charakteru. Na podlaze je přírodní linoleum podporující propojení všech místností v přízemí. Na stěnách převládá bílá omítka s výjimkou schodišťové stěny. Sál má akustický dřevěný obklad. Dětský koutek v knihovně je vymalován odlišnou barvou pro změnu svého charakteru. Bar v kavárně je obložen keramickým obkladem a za lavicí je vegetační stěna. Podhled je v knihovně a sálu tvořen dřevěnými

akustickými panely. V kavárně jsou dřevěné lamely. V knihovně ve 2.NP je podhled taktéž dřevěný akustický. Zbývající podhledy v 1.NP a 2.NP jsou bílé.

### Konstrukční řešení

Objekt je navržen jako stěnová zděná konstrukce z vápenopískových cihel se stropy z předpínaných železobetonových panelů. Šikmé střešní konstrukce jsou uvažované jako dřevěné, plochá střecha bude betonová. Základové konstrukce budou navrženy dle závěrů z inženýrsko-geologického průzkumu. Přízemní část objektu bude řešena jako kontaktně zateplená, šikmé střechy a fasády druhého nadzemního podlaží budou řešeny jako dvouplášťová provětrávaná skladba. Okna budou vybavena izolačním trojsklem a vnějším stíněním pro zamezení přehřívání objektu v letních měsících. Pro dosažení téměř nulové spotřeby energií bude mít objekt důsledně provedenou vzduchotěsnou vrstvu. K dosažení energetické efektivity byl objekt navržen co nejkompaktnější při zachování charakteru centra obce a také pozice a velikosti okenních otvorů jsou navrženy s ohledem na vyvážený poměr solárních zisků a tepelných ztrát. Je třeba mít stále na paměti, že poměr A/V (plocha ochlazených fasád / vnitřní objem budovy) má i při perfektně zateplených objektech na spotřebu zásadní dopad, stejně jako uživatelské chování v objektu.

### Popis technologického řešení budovy

Architektonický koncept (A/V) a stavebně-konstrukční řešení objektu vytváří předpoklady k dosažení téměř nulové spotřeby energií. K dosažení tohoto cíle je objekt dále technologicky vybaven. Zdrojem tepla bude tepelné čerpadlo země-voda s geotermálními vrty. Střešní krajina bude využívat výhodnou orientaci východ-západ pro umístění FVE. Velikost FVE bude dimenzována tak, aby v měsících březen-říjen víceméně pokrývala spotřebu objektu, kterou bude tvořit provoz tepelného čerpadla, provoz řízeného větrání se zpětným získáváním tepla a běžná spotřeba elektrospotřebičů. Pro dosažení tohoto stavu je třeba do objektu umístit bateriové úložiště o velikosti denní elektrické spotřeby objektu. Takové úložiště také umožňuje v zimních měsících využívat spotové ceny a baterie nabíjet v době nízkých cen.

Pro zajištění letní teplotní stability bude tepelné čerpadlo umožňovat pasivní chlazení, kterým zároveň dochází k regeneraci zemních vrtů na topnou sezónu. Pro pasivní chlazení bude využíván velkoplošný topný/chladicí systém. V místnostech bez dřevěného akustického podhledu bude využíván kapilární stropní systém chlazení/topení. Regulace solárních zisků je zajištěna exteriérovým stíněním.

Hygienickou výměnu vzduchu v objektu bude zajišťovat vzduchotechnický systém se zpětným získáváním tepla. Předpokládáme, že vzhledem k rozdílným provozním požadavkům bude systém rozdělen do několika jednotek (knihovna, multifunkční sál, klubovny + taneční sál, kavárna). Umístění jednotek předpokládáme v podkrovních prostorech nad podhledem.

Dešťové vody budou jímány do podzemní akumulární nádrže umístěné na západní straně objektu a budou využívány k závlivce vegetace v okolí objektu. Nádrž bude vybavena bezpečnostním přepadem pro regulovaný odtok do rybníka (nutno takové řešení projednat s příslušnými orgány). Předpokládáme, že vzhledem k sousednímu prameništi nebude vsakování možné.

### Základní údaje stavby

Celková zastavěná plocha	<b>506,6 m<sup>2</sup></b>
Užitná plocha 1.NP	429,5 m <sup>2</sup>
Užitná plocha 2.NP	330,6 m <sup>2</sup>
Celková užitná plocha	<b>760,1 m<sup>2</sup></b>

**Obestavěný objem** **3700 m<sup>3</sup>**

### Odhad investičních nákladů

Předběžný odborný odhad nákladů na realizaci stavby je zpracován na základě cenových ukazatelů. Tyto cenové ukazatele jsou zpracovány na základě dlouhodobých statistik cen staveb a stavebních objektů, kdy jsou na reprezentativních položkových rozpočtech sledovány náklady podle jednotlivých druhů staveb a z množiny cenových údajů jsou následně stanoveny průměrné hodnoty na měrnou jednotku odpovídající danému druhu stavby.

Ocenění staveb podle účelových měrných jednotek je způsobem stanovení předpokládaných cen staveb a slouží zejména k prvnímu propočtu ceny stavebních prací. Protože se odvíjí od staveb realizovaných v minulosti a slučuje ceny různorodých (zejména co do standardu) stavebních objektů je nezbytné k této ceně přistupovat pouze jako k informativnímu materiálu, jehož přesnost je odvozena od minima údajů o konkrétní stavbě (většinou jde o propočty ke studiím nebo k ekonomickým prognózám).

Odchylka skutečné budoucí ceny od propočtu podle cenových ukazatelů může u konkrétních staveb dosahovat až 25%, a to podle technické a technologické náročnosti realizace konkrétní stavby a podle standardu případně nadstandardu jejího vybavení.

Základní třídění vychází z Jednotné klasifikace stavebních objektů (JKSO)

801 – Budovy občanské výstavby

801.4.1 - Budovy pro vědu, kulturu a osvětu / svislá nosná konstrukce zděná z cihel, tvárnic, bloků

**dle cenové soustavy 2024: 7 665 Kč/m<sup>3</sup>, resp. 45 000 Kč/m<sup>2</sup>**

komunitní centrum	34 mil. Kč
parterové úpravy	nejsou součástí ceny, samostatná PD
<b>CELKEM</b>	<b>34 mil. Kč</b>

*Ceny bez DPH*

V Pardubicích 04/2024

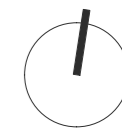
Ing. arch. Tomáš Med Ph.D. (ČKA 4846, obor architektura)

Ing. arch. Radim Mazálek

Ing. arch. Lukáš Pavlík (ČKA 3907, obor architektura)

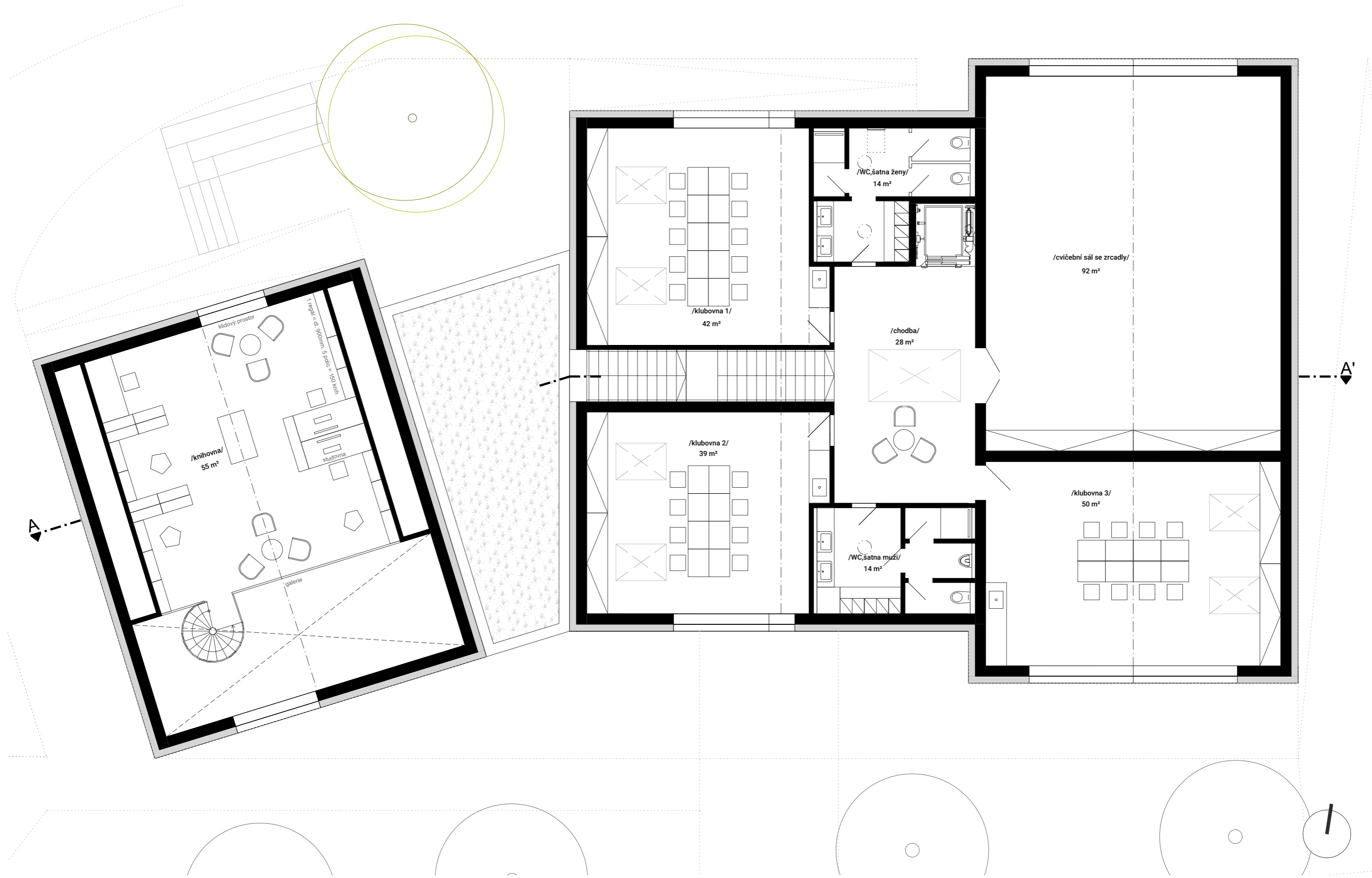


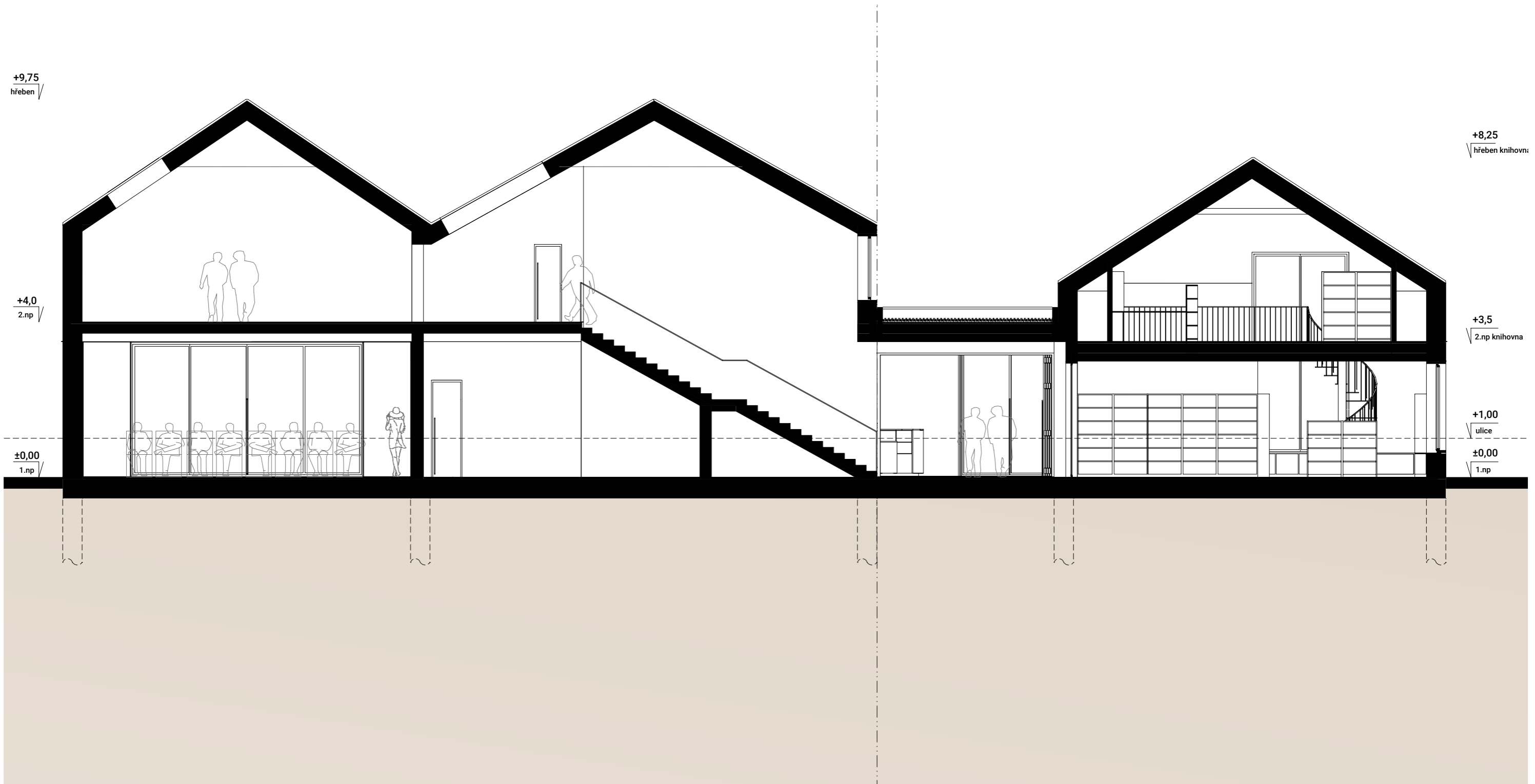
- 1**  
Vstupní předprostor  
Vyrovnání výšek mezi vozovkou a vstupem do Komunitního centra
- 2**  
Úprava břehu rybníka s pozvolným přístupem k vodě  
Molo + sedací schody  
= atraktivní pobytový prostor  
Nový sjezd k vodě pro obsluhu
- 3**  
Upravené trasování komunikace  
- nepodmiňuje vznik KC  
Vytváří dostatečný prostor pro komunitní centrum a pěší komunikaci
- 4**  
Sjednocený povrch zpevněných ploch  
Kamenné kostky nebo dlažba  
Oddělení obrubníkem, sloupky a jinou formou pokládky dlažby
- 5**  
Dům s pečovatelskou službou  
Návrh počítá s původně navrženou hmotou z ideové studie z roku 2022  
Včetně vytvoření rybníčku a dalších pobytových ploch za objektem
- 6**  
Parkování pro komunitní centrum  
částečně vyřešené na parcele 41/2  
Navržený počet 18 míst bude nutno dále kompenzovat v dalších částech
- 7**  
Návrh částečně přebírá myšlenku z ideové urbanistické soutěže vytvořit lávku / chodník na hraně hráze rybníka
- 8**  
Mezera mezi domy tvoří urbanistickou pohledovou osu z ulice směrem k vodní hladině. Zároveň tvoří odstup mezi domy a umožňují lepší zásobování skladu při konání kulturních akcí.

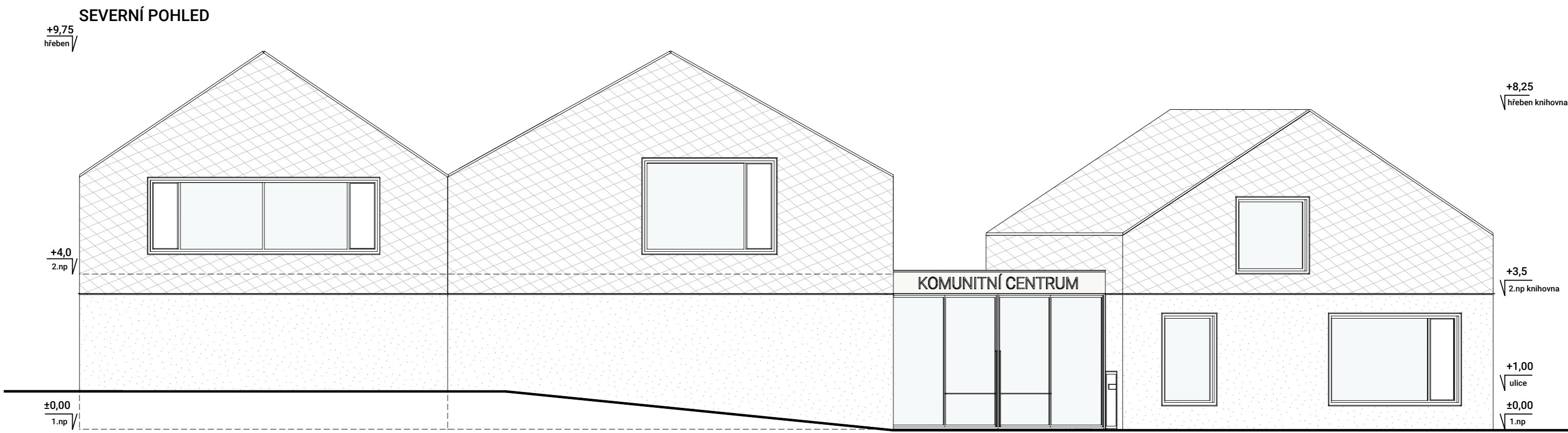




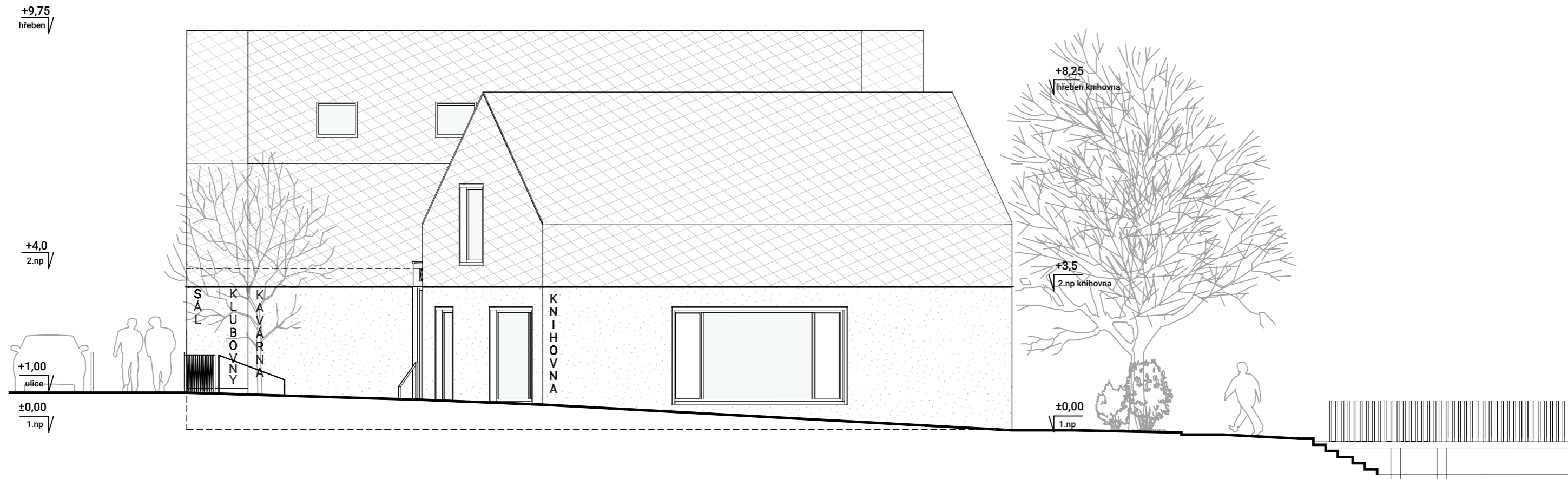




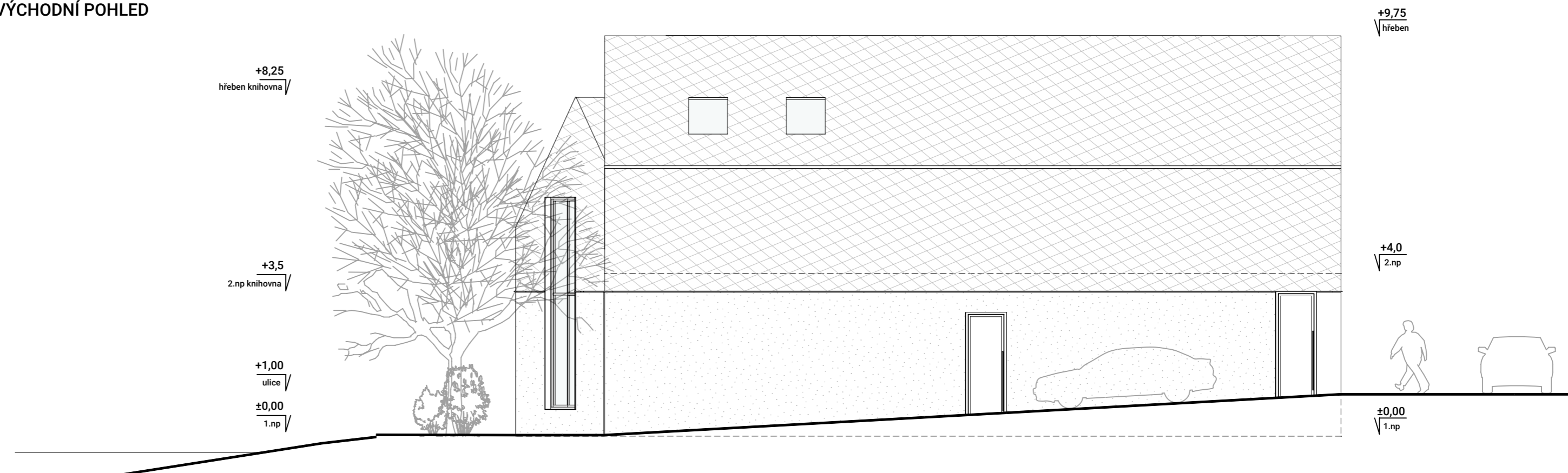


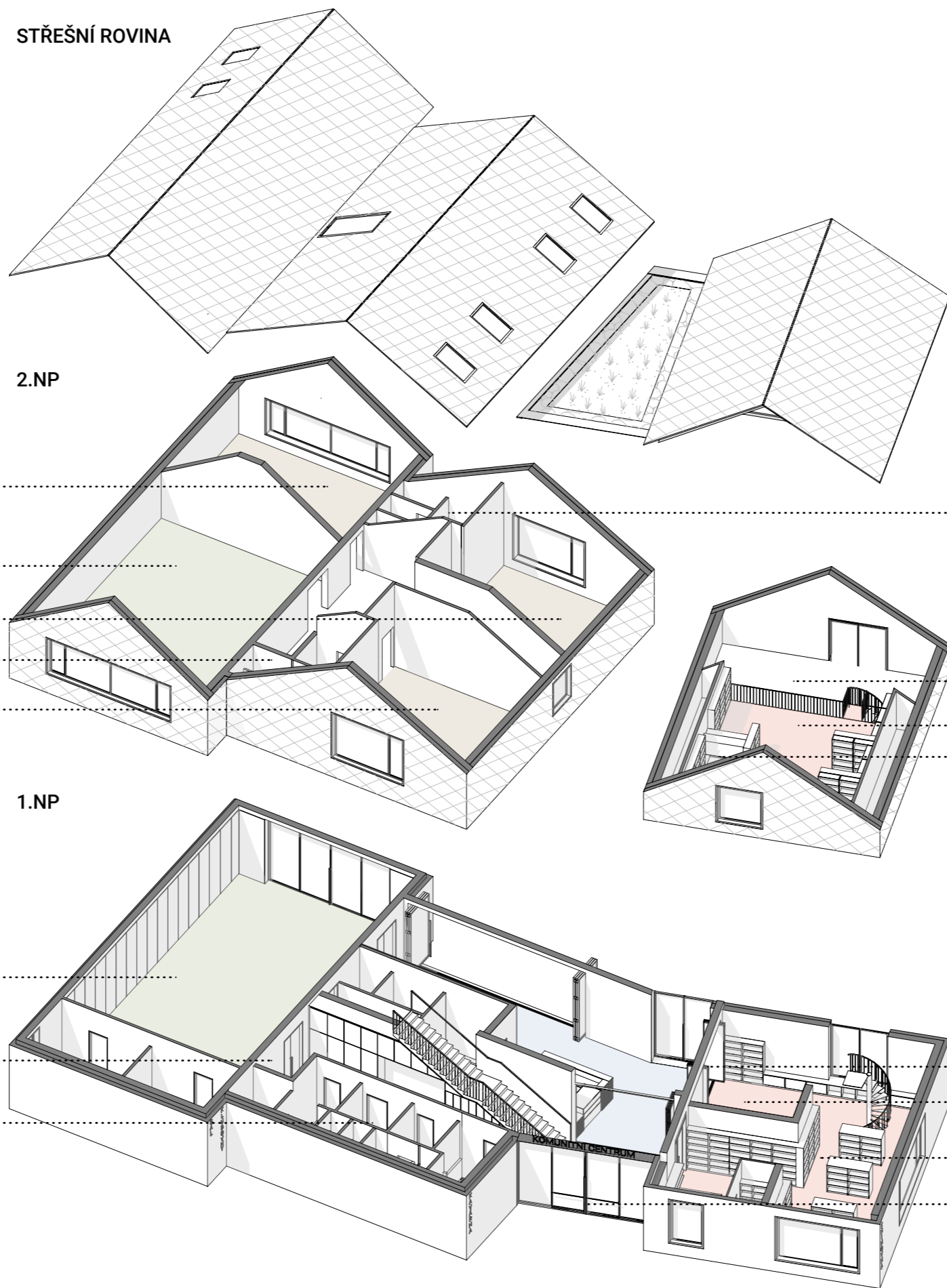


# ZÁPADNÍ POHLED



# VÝCHODNÍ POHLED





KLUBOVNA 3

HYGIENICKÉ ZÁZEMÍ, ŠATNA, SPRCHA

CVIČEBNÍ (ZRCADLOVÝ) SÁL

KLUBOVNA 2

HYGIENICKÉ ZÁZEMÍ, ŠATNA, SPRCHA

KLUBOVNA 1

GALERIE

KNIHOVNA

KLIDOVÁ ZÓNA

1.NP

VÍCEÚČELOVÝ SÁL

VÝTAH

HYGIENICKÉ ZÁZEMÍ

PROVOZNÍ VAZBA KNIHOVNA / KAVÁRNA

DĚTSKÝ KOUTEK

KNIHOVNA

HLAVNÍ VSTUP



**Střecha, fasáda 2.NP**  
Falcované šablony, světle hnědá barva, velikost šablony 44x44, včetně detailů oplechování, apod.



**Fasáda 1.NP**  
Hrubá omítka s výraznější strukturou, například lineárním svislým směrem, šedobéžová barva.



**Zelená střecha**  
Extenzivní zelená střecha s především suchomilnými rostlinami jako jsou rozchodníky a netřesky.



**Dlažba před vstupem**  
Velkoformátová betonová dlažba vymezující předprostor, včetně schodů a ramp vedoucích do KC.



**Podlaha**  
Marmoleum-přirodní materiál světle béžové barvy s abstraktní jemnou texturou v celém podlaží.



**Podhled**  
Dřevěné panely optimalizující akustické vlastnosti sálu a knihovny. Profily jsou frézované perforované.



**Keramický obklad**  
Moderní keramický obklad - mozaika s oblouky, zelenomodrá barva. Použito za barem v kavárně.



**Kamenná dlažba - chodník / vozovka**  
Příklad užití žulových kostek na vozovku i na chodník pouze s odlišnou barevností a obrubníkem.



**Dveře směrem k rybníku**  
Hliníkové harmonikové dveře umožňují maximální světlost otevřených dveří. Navrženo v barvě šablon.



**Okenní otvory**  
Dřevěné rámy s fixními skly a dřevěnými, plnými větracími křídly. Mají Šambrány a sedací parapety.



**Zelená stěna**  
Vertikální zelená stěna za lavicí v kavárně proti otvoru k rybníku - propojení interiéru a exteriéru.



**Terasa**  
Dřevěná prkenná terasa před kavárnou a sálem navazují na přírodní charakter této části prostoru.

Fotografie jsou pouze referenčního charakteru





















