



**ARCHITEKTONICKO-KRAJINÁŘSKÁ STUDIE  
NÁVSI U RYBNÍKA A DALŠÍCH VYBRANÝCH  
LOKALIT V K.Ú. ZELENEČ**

# Obsah

Kontakty .....	2
Úvod .....	2
Širší vztahy.....	3
Současný stav .....	4
Fotodokumentace .....	4
Lokalita 1 – Náves s vodní plochou + průchod kolem jezírka .....	5
Lokalita 1b – Průchod kolem jezírka .....	10
Lokalita 2 – Lesopark .....	12
Lokalita 3 – Parčík u nádraží .....	17
Orientační propočty .....	22
Použité zdroje .....	24

# Kontakty

## Objednatel: Obec Zeleneč

Adresa sídla: Kasalova 467, 250 91 Zeleneč  
 IČO: 00241041  
 DIČ: CZ 00241041  
 Zastoupen: Ing. Vít Šikýř – starosta obce  
 E-mail: [starosta@zeleneec.cz](mailto:starosta@zeleneec.cz)

## Zhotvitel: Atregia s.r.o.

Adresa sídla: Vážného 10, PSČ: 621 00 Brno  
 IČO: 020 17 342  
 DIČ: CZ 02017342  
 Bankovní spojení: Česká spořitelna, a.s.  
 č.ú. 6177992399/0800  
 Statutární orgán: Ing. Martina Vokřálová Trnková

**Zpracovatel: Ing. Magdaléna Vágnerová**  
 E-mail: [magdalena.vagnerova@atregia.cz](mailto:magdalena.vagnerova@atregia.cz)

**Datum šetření: 22. 2. 2024**

**Datum zpracování: únor – květen 2024**

# Úvod

## Základní údaje

Obec Zeleneč (3 185 obyvatel k 1. 1. 2020) se nachází 15 km východně od Prahy.

Předmětem studie jsou vybrané lokality v historickém centru obce a navazujícím okolí, dále potom plocha u železniční zastávky a plocha lesoparku na kraji obce v blízkosti ČOV.

Řešené území se nachází na parcelách katastru nemovitostí v k.ú. Zeleneč uvedených v tabulce.

Parcela číslo	Druh pozemku	Vlastník	Výměra (m <sup>2</sup> )
k.ú. Zeleneč (539066)			
1/1	Vodní plocha	OBEC ZELENEČ, Kasalova 467, 25091 Zeleneč	4230
41/2	Zahrada	OBEC ZELENEČ, Kasalova 467, 25091 Zeleneč	2083
145/2	Ostatní plocha	Správa železnic, státní organizace, Dlážďená 1003/7, Nové Město, 11000 Praha 1	2530
325/1	Ostatní plocha	OBEC ZELENEČ, Kasalova 467, 25091 Zeleneč	3202
354/1	Ostatní plocha	OBEC ZELENEČ, Kasalova 467, 25091 Zeleneč	10970
378/1	Ostatní plocha	OBEC ZELENEČ, Kasalova 467, 25091 Zeleneč	4642
378/7	Ostatní plocha	OBEC ZELENEČ, Kasalova 467, 25091 Zeleneč	3888
978	Ostatní plocha	OBEC ZELENEČ, Kasalova 467, 25091 Zeleneč	1106
1012	Ostatní plocha	OBEC ZELENEČ, Kasalova 467, 25091 Zeleneč	3646

## Přírodní podmínky

Nadmořská výška řešeného území se pohybuje v rozmezí 250-260 m n. m.

Katastrální území Zeleneč spadá dle geomorfologického členění (Demek a kol.) do provincie Česká vysočina subprovincie Česká tabule, oblasti Středočeská tabule, celku Středolabská tabule, podcelku Českobrodská tabule a okrsku Čakovická tabule.

Geologické podloží tvoří pokryvné útvary a postvariské magmatity Českého masívu zastoupené zpevněným sedimentem – písčitymi slínovci a jílovci a sedimentem nezpevněným – spraší a sprašovou hlínou. Vyskytují se zde půdní typy černozem, černice glejová a pararendzina. Zastoupeným

půdním typem fluvizem glejová. (Geovědní mapy 1:50 000, Česká geologická služba)

Řešené území spadá do teplé klimatické oblasti, okrsku T2, který se vyznačuje velmi krátkým a teplým jarem a podzimem, velmi dlouhým, velmi teplým a velmi suchým létem a krátkou, teplou a suchou až velmi suchou zimou s krátkým trváním sněhové pokrývky. Průměrná lednová teplota se pohybuje mezi -2 až -3 °C, červencová pak mezi 18 až 19 °C. Průměrný roční úhrn srážek činí 550–700 mm (Quitt 1971).

Potenciální přirozenou vegetaci (Neuhäuslová, 1998) by v řešeném území tvořila jednotka 33 Mochnová doubrava (Petentillo albae-Quercetum) a 7 Černýšová dubohabřina (Melampyro nemorosi-Carpinetum).

Podle biogeografického členění ČR (Culek a kol. 2013) leží řešené území v podprovincii hercynské, bioregionu 1.5 Českobrodském a spadá do biochory 2RD Plošiny na opukách 2. v.s. (Culek a kol. 2005).

Řešená lokalita nespadá do žádného zvláště chráněného území. Z veřejně dostupných zdrojů není znám výskyt zvláště chráněných druhů na řešené lokalitě.

## Výchozí podklady

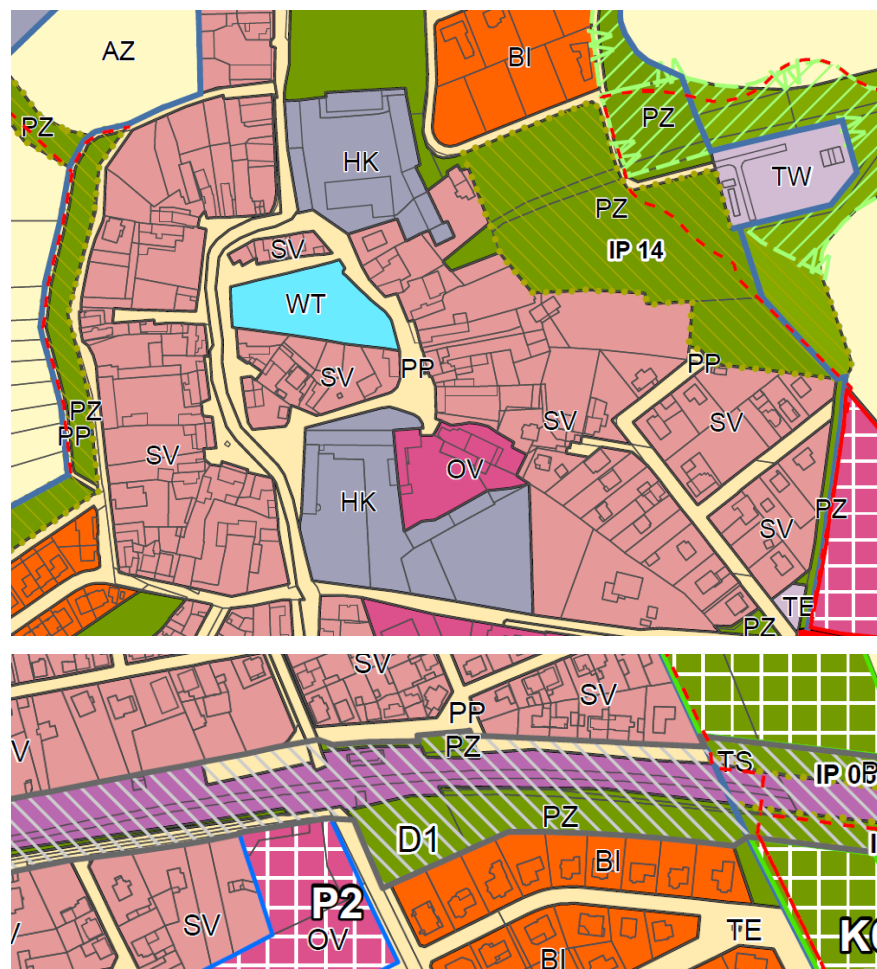
1. Katastrální mapa (www.cuzk.cz)
2. Terénní průzkum současného stavu provedený firmou Atregia s. r. o. – únor 2024
3. Fotodokumentace pořízená firmou Atregia s. r. o. – únor 2024
4. Trasy vedení sítě technické infrastruktury poskytnuté jednotlivými správci
5. „Zeleneč – Hydrogeologické poměry – studie“ – Ing. Martin Drbal, 2022
6. Návrh územního plánu (2024)
7. Koordinační situace Přečhod č. 1, Ing. Drbohlav, Ph.D., All-Plan, 11/2023
8. Projekt Psí park Zeleneč, Ing. Petr Chmel, Ph.D., 12/2023
9. Polohopisný a výškopisný plán, R. Hadrava, geodetické práce, 3/2023
10. Mapový portál geoportal.gov.cz
11. Komunitní centrum Zeleneč, prezentace architektonické studie, Pavel Hnilička Architects+Planners, s.r.o., 2024

## Širší vztahy

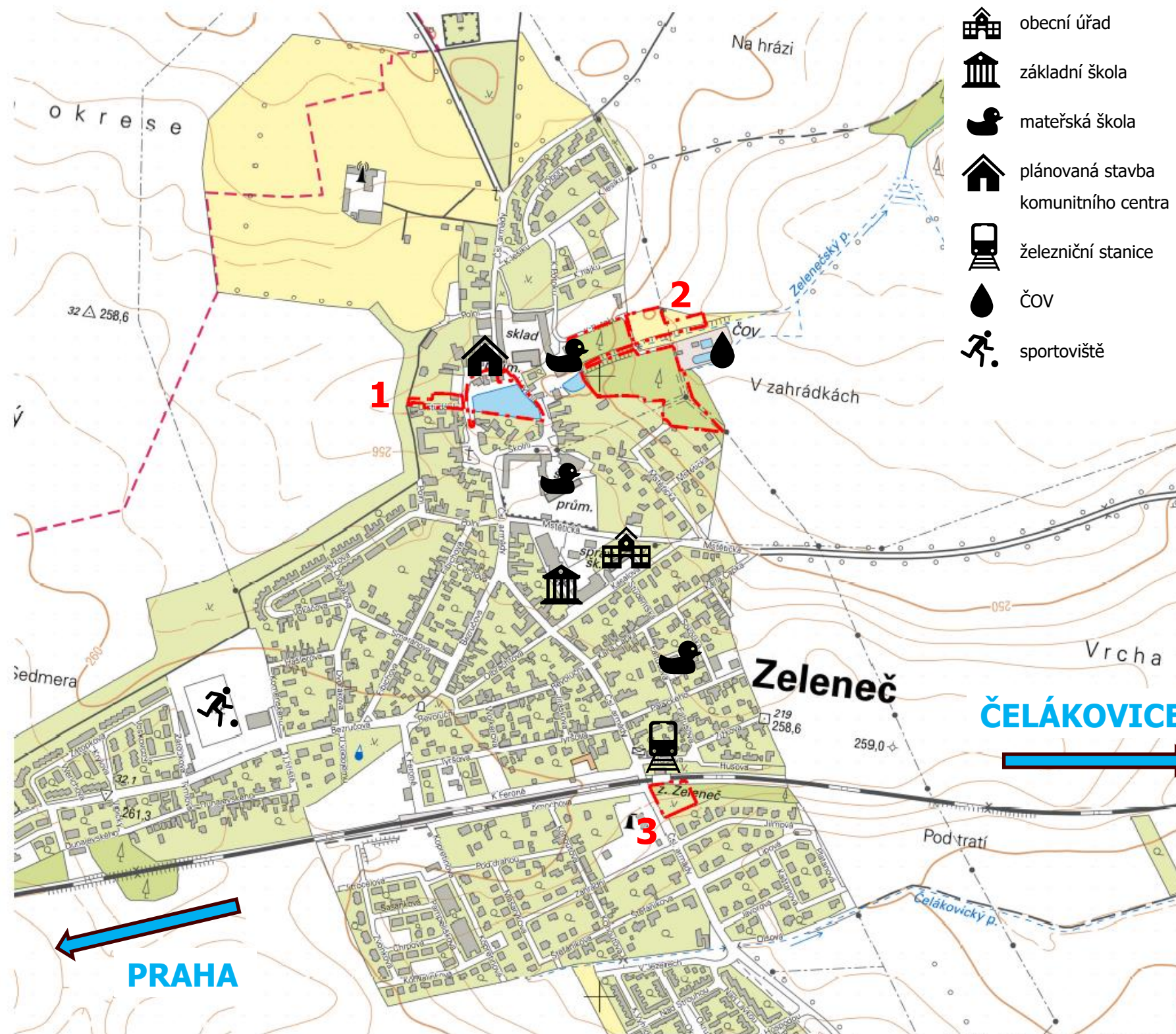
Řešené plochy se nachází v historickém centru obce kolem rybníka, dále východně odtud v blízkosti ČOV, kde bylo v minulosti vysázeno velké množství stromů, převážně jehličnatých. Poslední plocha je situována v návaznosti na železniční zastávku.

### Územní plán

Obec Zeleneč v současné době nechává zpracovat svůj historicky první územní plán, jako výchozí podklad pro tuto studii je použita nejaktuálnější pracovní verze zpracovávaného územního plánu. Okolí rybníka je řazeno do **PP**: ploch veřejných prostranství s převahou zpevněných ploch, na které navazují **SV**: plochy smíšené obytné venkovské, samotný rybník náleží do **WT**: ploch vodních a vodohospodářských (vodní plochy a toky). Řešené území lesoparku spadá do **PZ**: ploch veřejných prostranství s převahou zeleně a zároveň je interakčním prvkem (IP 14) územního systému ekologické stability. Plocha u vlakové zastávky patří také do **PZ**, navíc je součástí **D1**: drážního koridoru dopravní infrastruktury.



Výřez územního plánu s vyznačením hranic řešeného území.



Zdroj podkladové mapy: Mapová služba WMS - ZM 10, ČÚZK © 2023

Situace širších vztahů

### Přehled řešených lokalit

**Lokalita 1** – Návěs s vodní plochou + průchod kolem jezírka

**Lokalita 2** – Lesopark

**Lokalita 3** – Parčík u nádraží

## Současný stav

Na vybraných řešených plochách zeleně v centru obce převažují vzrostlé stromy s podrostem trávniku nebo bylinným, chybí kvetoucí záhony. Stav technických prvků již není vyhovující, není zde také dostatek kvalitního mobiliáře a zobytnujících prvků. V blízkosti rybníka bude postaveno nové komunitní centrum s kavárnou a společenskými místnostmi, z důvodu výstavby již došlo k demolici dvou budov a jedna je ještě dočasně do zahájení výstavby zachována.

Na navazující ploše východně od rybníka se počítá s výstavbou domu s pečovatelskou službou, případně parkoviště, zřejmě zde dojde také ke zbourání budovy, která je aktuálně domovem skautské klubovny. Především však přes tuto plochu má dojít k propojení návsi s rybníkem s cyklostezkou vedoucí po západní hranici intravilánu.

Pozemky lesoparku jsou hustě osázeny cca 25letým porostem převážně jehličnatých dřevin, z nichž je bohatě zastoupen smrk pichlavý (*Picea pungens*). Plocha je protnutá korytem Zelenečského potoka a prochází jí také nezpevněná stezka s veřejným osvětlením.

Plocha zeleně u vlakové zastávky ze severní strany přímo navazuje na nástupiště a podchod pro cestující, z východní na obecní komunikaci s chodníkem, přes kterou povede přechod pro chodce. Vegetaci na ploše zastupují pouze porosty borovice černé, která tvoří izolační pás směrem železniční trati a jihozápadním cípu o něco rozvolněnější remízek vysazený v pravidelném rastru.

## Fotodokumentace



Cesta lesoparkem



Vodní nádrž na návsi



Hlavní chodník podél vodní nádrže na návsi



Stávající jezírko u návsi



Volnější travnatý prostor v lesoparku



Přehrazení toku v lesoparku



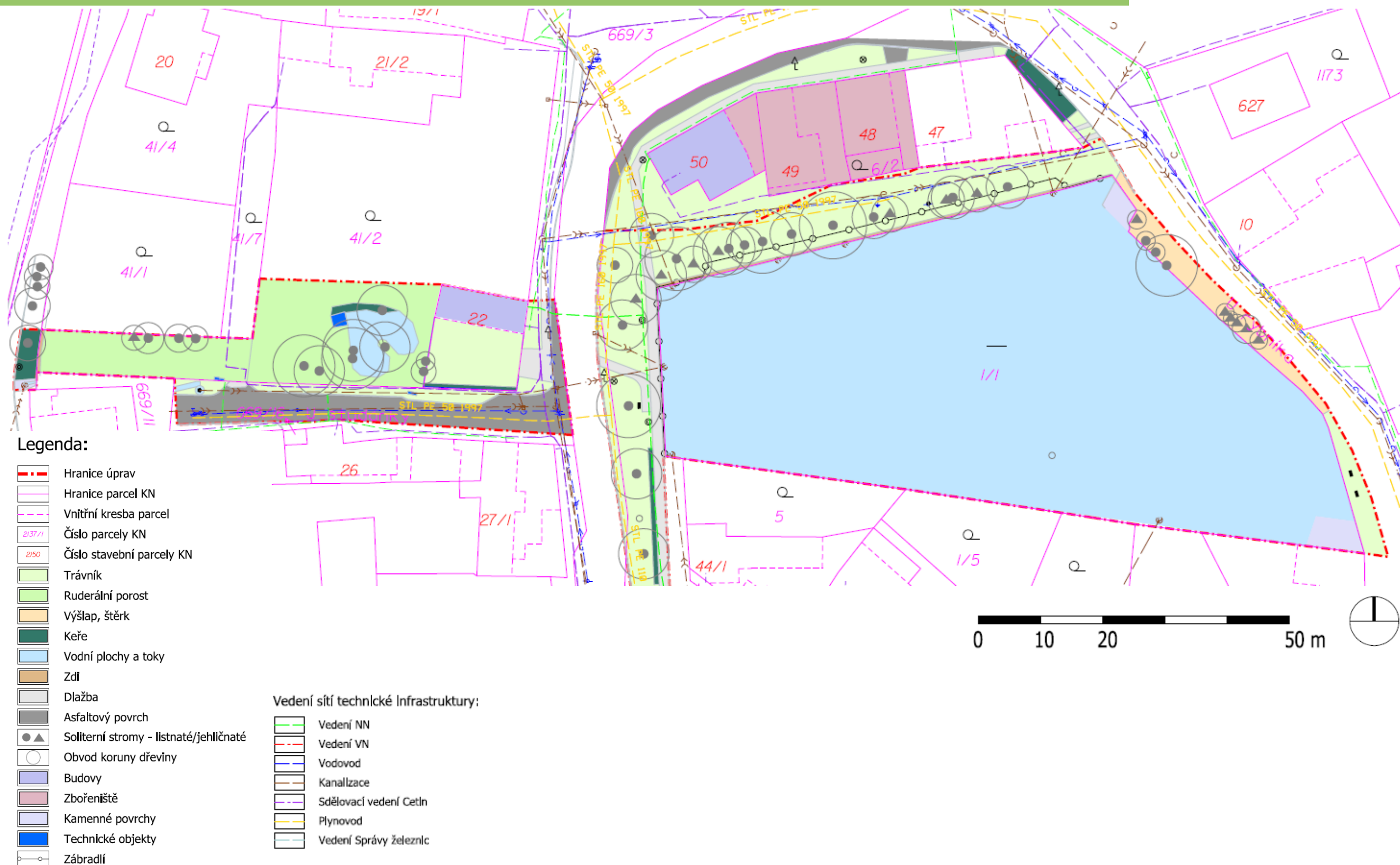
Místo budoucího napojení na cyklostezku



Pohled z nástupiště do lokality 3

# Lokalita 1 – Náves s vodní plochou + průchod kolem jezírka

## SOUČASNÝ STAV



# Lokalita 1 – Náves s vodní plochou + průchod kolem jezírka

## NÁVRH ŘEŠENÍ

### Charakteristika navrhovaného řešení

Stěžejním prvkem návrhu návsi je revitalizace vodní nádrže pomocí vestaveb do jejího stávajícího půdorysu s betonovými zdmi. Západní stranu nádrže vyplňují dřevěné terasy ve třech výškových úrovních, které umožňují posezení a jsou zpřístupněny pomocí schodů mezi nimi. Dále je umístěno půlkruhové dřevěné molo navazující na terasu kavárny v budoucím komunitním centru, které je v úrovni stávajících břehů na severní straně. Tuto stranu také lemuje dřevěný chodník umístěný na současné betonové zdi. Na východní okraj nádrže je navržena kruhová dřevěná plocha sahající z břehu dále nad vodní hladinu s prostorným altánem pro menší společenské akce. Oba protilehlé břehy jsou propojeny povalovým chodníkem, který je doplněn ještě jedním menším odpočívadlem nad vodní hladinou.

Pro zatraktivnění nádrže, zvýšení biodiverzity a zlepšení kvality vody jsou navrženy rovněž rozsáhlejší výsadby vodních a mokřadních rostlin a doprovodných dřevin. Tyto prostory budou vytvořeny pomocí zídek, jejichž výška bude dosahovat nad vodní hladinu v případě dřevin, nebo budou zaplaveny v případě vodních a mokřadních rostlin.

Okolní navazující zpevněné plochy budou dlážděny žulovými kostkami.

### Doporučená vybavenost

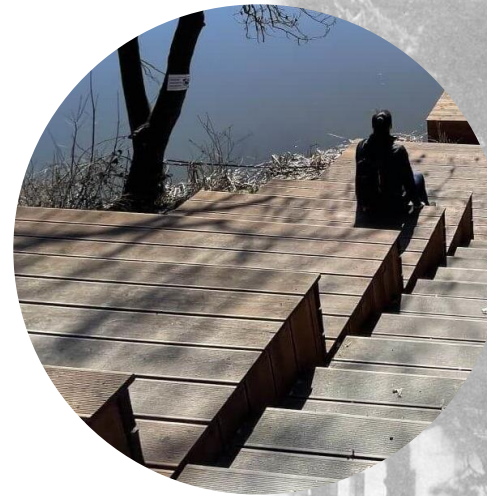
Vzhledem k tomu, že již samotné dřevěné konstrukce v nádrži slouží uživatelům k pobytu a posezení, bude doplněno pouze několik odpadkových košů.

### Doporučený sortiment rostlin

Doporučený sortiment stromů: *Alnus glutinosa*, *Betula pendula*, *Salix alba*, *Quercus robur*, ...

Doporučený sortiment keřů: *Frangula alnus*, *Salix viminalis*, *Salix caprea*, *Viburnum opulus*, ...

Doporučený sortiment vodních a bahenních rostlin: *Iris pseudacorus*, *Nymphaea alba*, *Caltha palustris*, *Typha angustifolia*, *Lythrum salicaria*, ...

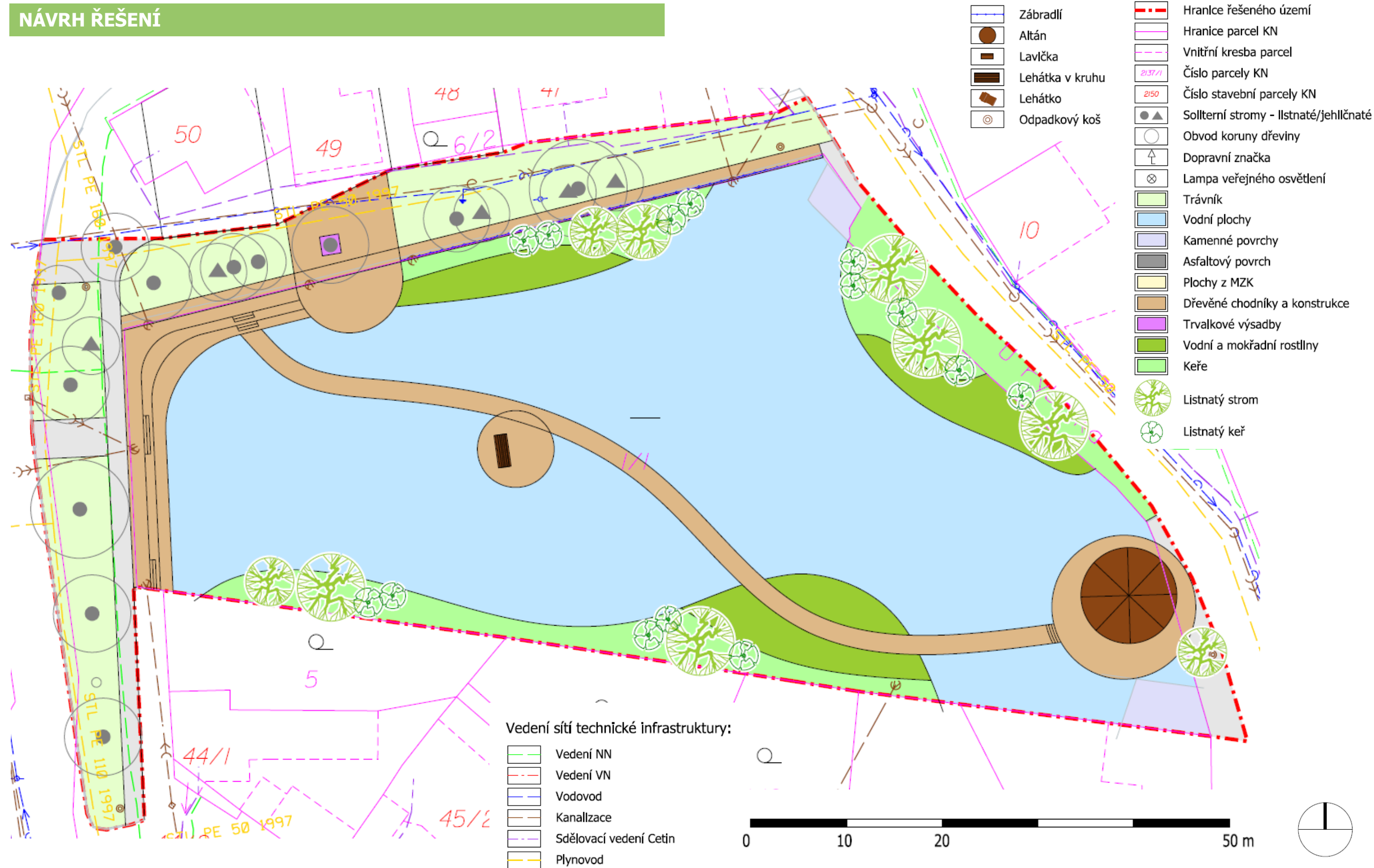


Inspirační obrázky  
možných typů altánů

Příklady druhů pro  
břehový porost

# Lokalita 1a – Náves s vodní plochou

## NÁVRH ŘEŠENÍ



# Lokalita 1a – Náves s vodní plochou

## NÁVRH ŘEŠENÍ





# Lokalita 1a – Náves s vodní plochou

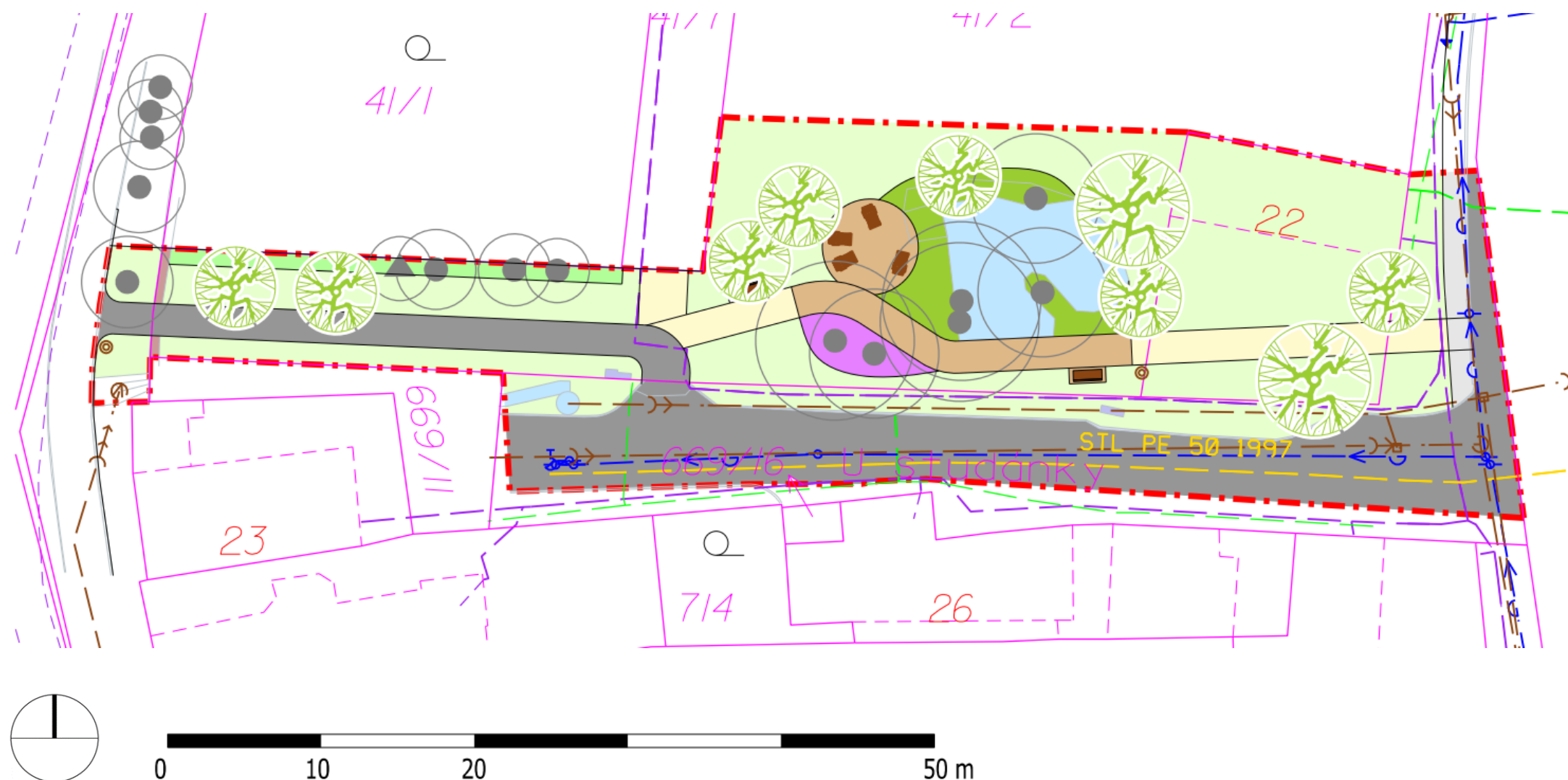
VIZUALIZACE NAVRHOVANÉHO ŘEŠENÍ

Současný stav



# Lokalita 1b – Průchod kolem jezírka

## NÁVRH ŘEŠENÍ



### Legenda:

	Hranice řešeného území
	Hranice parcel KN
	Vnitřní kresba parcel
	Číslo parcely KN
	Číslo stavební parcely KN
	Soliterní stromy - listnaté/jehličnaté
	Obvod koruny dřeviny
	Dopravní značka
	Lampa veřejného osvětlení
	Trávník
	Vodní plochy
	Kamenné povrchy
	Asfaltový povrch
	Plochy z MZK
	Dřevěné chodníky a konstrukce
	Trvalkové výsadby
	Vodní a mokřadní rostliny
	Keře
	Listnatý strom
	Listnatý keř
	Lavička
	Lehátko
	Odpadkový koš

### Vedení sítí technické infrastruktury:

	Vedení NN
	Vedení VN
	Vodovod
	Kanalizace
	Sdělovací vedení Cetin
	Plynovod

### Charakteristika navrhovaného řešení

Hlavní funkcí tohoto prostoru je příjemné propojení návsi s cyklostezkou, zároveň zde dochází k úpravě okolí stávajícího jezírka pod vzrostlými stromy.

Část propojení je řešena jako asfaltová komunikace, která se napojuje na v současnosti slepou ulici U Studánky, od přilehlého soukromého pozemku na severní straně je oddělena živým plotem a doplněny jsou také listnaté stromy. Na její jižní straně přichází v úvahu možnost otevření zatrubněného vodního toku, který by prostor oživil.

Samotný průchod kolem vodní plochy je řešen jako pěší formou mlatového a dřevěného povalového chodníku, k němuž přiléhá kruhové odpočívadlo s lehátky a jednotlivě umístěné lavičky.

Okolí jezírka je navrženo osázet vodními a mokřadními rostlinami, doplněn je také trvalkový záhon v podrostu stávajících vzrostlých bříz.

### Doporučená vybavenost

Vzhledem k tomu, že již samotné dřevěné konstrukce v nádrži slouží uživatelům k pobytu a posezení, bude doplněno pouze několik odpadkových košů.

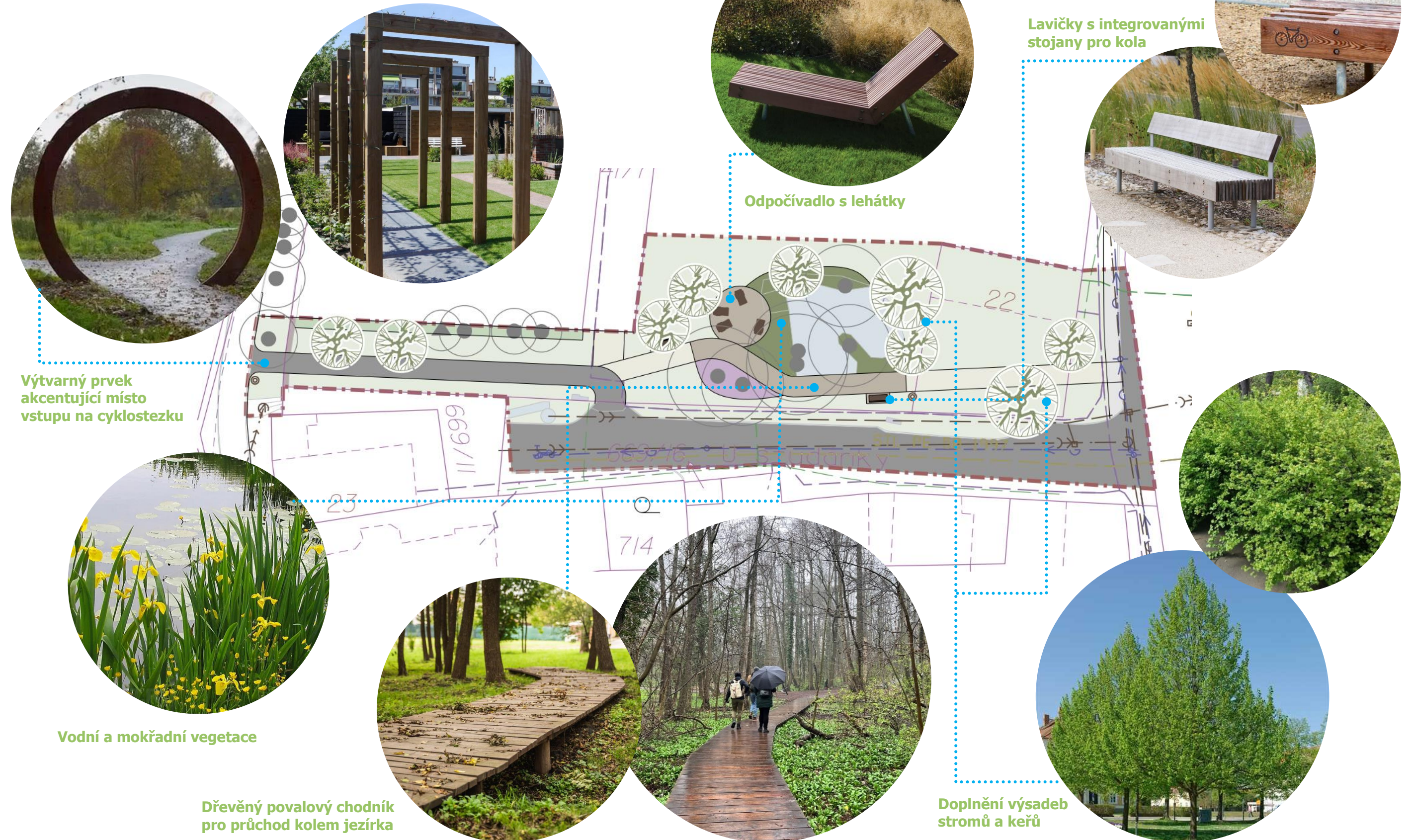
### Doporučený sortiment rostlin

Doporučený sortiment stromů: *Acer platanoides*, *Alnus glutinosa*, *Betula pendula*, *Prunus avium* 'Plena', *Tilia cordata*, ...

Doporučený sortiment keřů: *Ligustrum vulgare*, *Syringa vulgaris*, ...

# Lokalita 1b – Průchod kolem jezírka

## NÁVRH ŘEŠENÍ



Výtvarný prvek akcentující místo vstupu na cyklostezku

Odpočívadlo s lehátky

Lavičky s integrovanými stojany pro kola

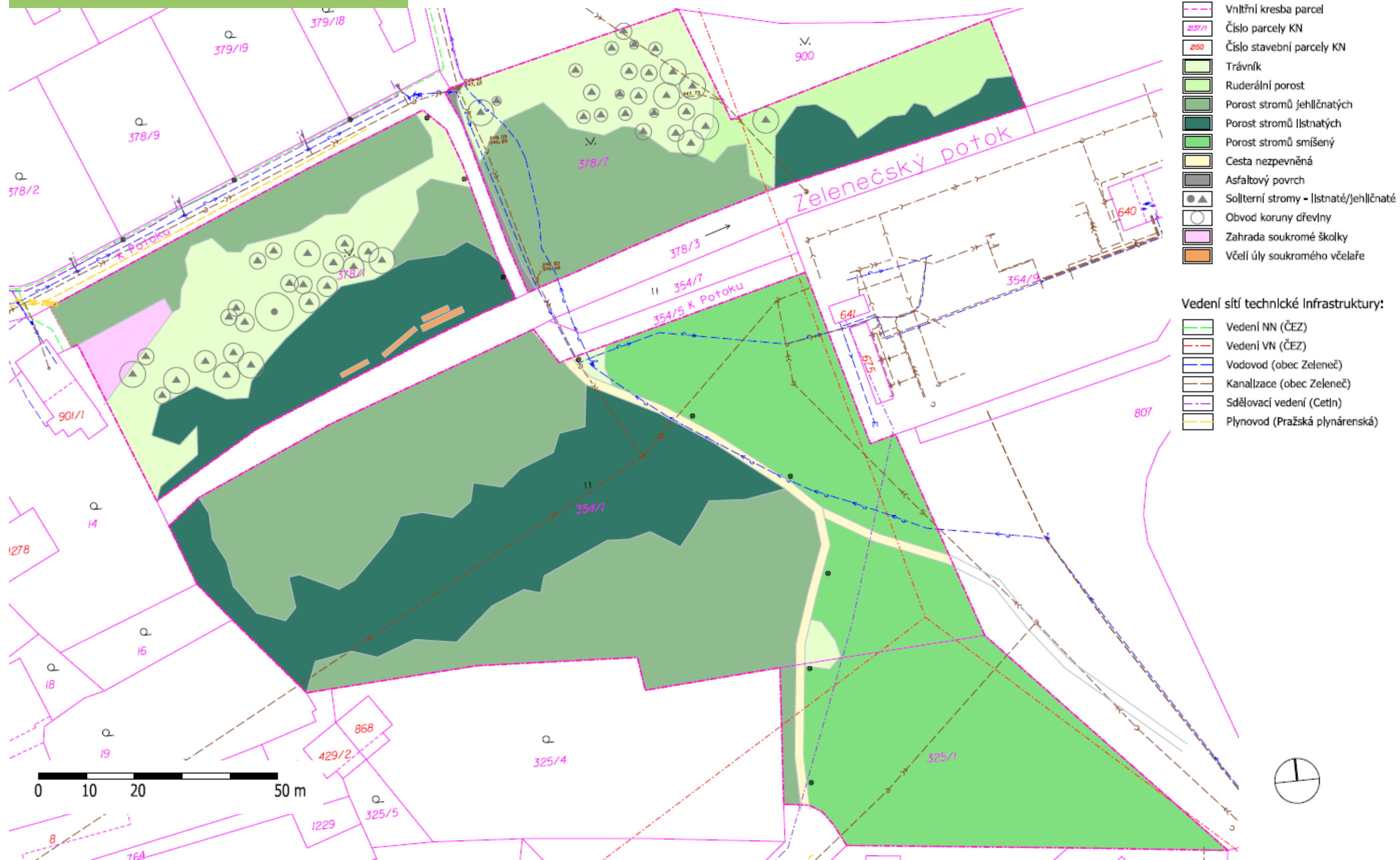
Vodní a mokřadní vegetace

Dřevěný povalový chodník pro průchod kolem jezírka

Doplnění výsadeb stromů a keřů

# Lokalita 2 – Lesopark

## SOUČASNÝ STAV



# Lokalita 2 – Lesopark

## NÁVRH ŘEŠENÍ



### Legenda:

- Hranice řešeného území
- Hranice parcel KN
- Vnitřní kresba parcel
- 2137/1 Číslo parcely KN
- 2150 Číslo stavební parcely KN
- ▲ Solitérní stromy - listnaté/jehličnaté
- Obvod koruny dřeviny
- Trávník
- Porosty stromů listnaté
- Porosty stromů s převahou smrku pichlavého - navrženy k přeměně druhového složení porostu
- Porosty stromů smíšené
- Zahrada soukromé školky
- Plánované psí hřiště
- Dopravní značka
- Odpadkový koš
- Lampa veřejného osvětlení

### Navržené prvky

- Cesty z MZK
- Dopadová plocha - štěpka/borka
- Plochy z kamenných odseků
- Přístřešek
- Lavička
- Sestavy laviček se stolem
- Odpadkový koš
- Herní prvky
- Ohniště/gril
- Dřevěný most
- Listnatý strom
- Listnatý keř

### Vedení sítí technické infrastruktury:

- Vedení NN
- Vedení VN
- Vodovod
- Kanalizace
- Sdělovací vedení Cetlin
- Plynovod

# Lokalita 2 – Lesopark

## NÁVRH ŘEŠENÍ

### Charakteristika navrhovaného řešení

Záměrem návrhu pro lesopark je jeho zpřístupnění nově navrženými pěšími komunikacemi, a především zatraktivnění pro návštěvníky vytvořením odpočívadel, která budou vybavena prvky k posezení, zábavě či sportu. Nově navrhovaná pěší trasa překonává pomocí dřevěného mostku stávající vodní tok. Povrch všech cest bude tvořen z mechanicky zpevněného kameniva (MZK).

Navrhovaná odpočívadla jsou nabídkou svých aktivit určená různým věkovým kategoriím návštěvníků. Nechybí zde lesní dětské hřiště pro nejmenší, sportovní plocha s workoutovými prvky, grilovací zóna s ohništěm, piknikovými stoly a krytým posezením, ani klidové relaxační zóny.

### Doporučený typ mobiliáře

Vzhledem k přírodnímu charakteru lokality je i veškerý mobiliář navržen v přírodním stylu, v provedení především ze dřeva. Všechna navrhovaná odpočívadla budou vybavena odpovídajícími prvky. V prostoru kolem ohniště jsou navrhovány robustní dřevěné lavičky po obvodu kruhové plochy, které mohou být dále doplněny piknikovými stoly, volně rozmístěnými lavicemi z dubových hranolů nebo jednotlivými sedáky v podobě dubových kostek.

Nedaleko této grilovací zóny je navrhováno také umístění krytého posezení v tvarově jednoduchém přístřešku a dále jedné kruhové lavičky kolem stávajícího dubu, který je významnou dominantou celé této plochy.

Dětské lesní hřiště bude vybaveno přírodními herními prvky, které nevyžadují realizaci speciálních dopadových zón. Použity mohou být například nízké lanové lezecké překážky, houpačí sítě, přírodní prolézačky a obratnostní stezky z klád nebo dřevěných špalků, nejrůznější herní a edukativní dřevěné panely. Na světlejších místech může být hřiště doplněno také živými stavbami z vrbového proutí – tunely, domečky apod. Samostatná plocha bude věnována také workoutovým prvkům, opět v přírodním dřevěném provedení.

### Doporučený sortiment dřevin

Návrh počítá také s postupnou přeměnou druhového složení stávajícího lesního porostu, který je z velké části tvořen nevyhovujícími druhy, které nejsou domácího původu a které zde navíc byly v minulosti sázeny formou monokultur – např. *Picea pungens*. Doporučeno je tedy postupné odstraňování nevhodných jedinců formou negativní probírky a jejich náhrada za domácí listnaté druhy dřevin. Ve světlejších okrajích by bylo vhodné posílit také keřové patro a přispět tak k podpoře biodiverzity.

#### Doporučené druhy stromů:

*Quercus petraea, Quercus robur, Carpinus betulus, Acer campestre, Fagus sylvatica, Tilia cordata, ...*

#### Doporučené druhy keřů:

*Ligustrum vulgare, Corylus avellana, Frangula alnus, Cornus sanguinea, Crataegus monogyna, Lonicera xylosteum, Viburnum opulus, ...*

### Navrhovaný charakter mobiliáře

Příklady herních prvků pro lesní hřiště



# Lokalita 2 – Lesopark

## NÁVRH ŘEŠENÍ

Odpočívadlo s ohništěm  
- místo pro grilování



Altán



Dětské lesní hřiště



Kruhová lavička kolem stávajícího dubu



Workout

Odpočívadlo – místo pro piknik



Přemostění stávajícího toku



Doplnění nových cest s povrchem z MZK



# Lokalita 2 – Lesopark

VIZUALIZACE NAVRHOVANÉHO ŘEŠENÍ

Současný stav





# Lokalita 3 – Parčík u nádraží

## SOUČASNÝ STAV

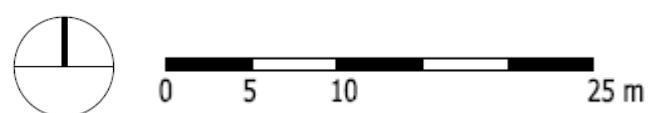


### Legenda:

	Hranice úprav
	Hranice parcel KN
	Vnitřní kresba parcel
	Číslo parcely KN
	Číslo stavební parcely KN
	Trávník
	Porost borovic
	Nízké keře
	Betonová dlažba
	Výšlap, štěrk
	Solitérní stromy - listnaté/jehličnaté
	Obvod koruny dřeviny

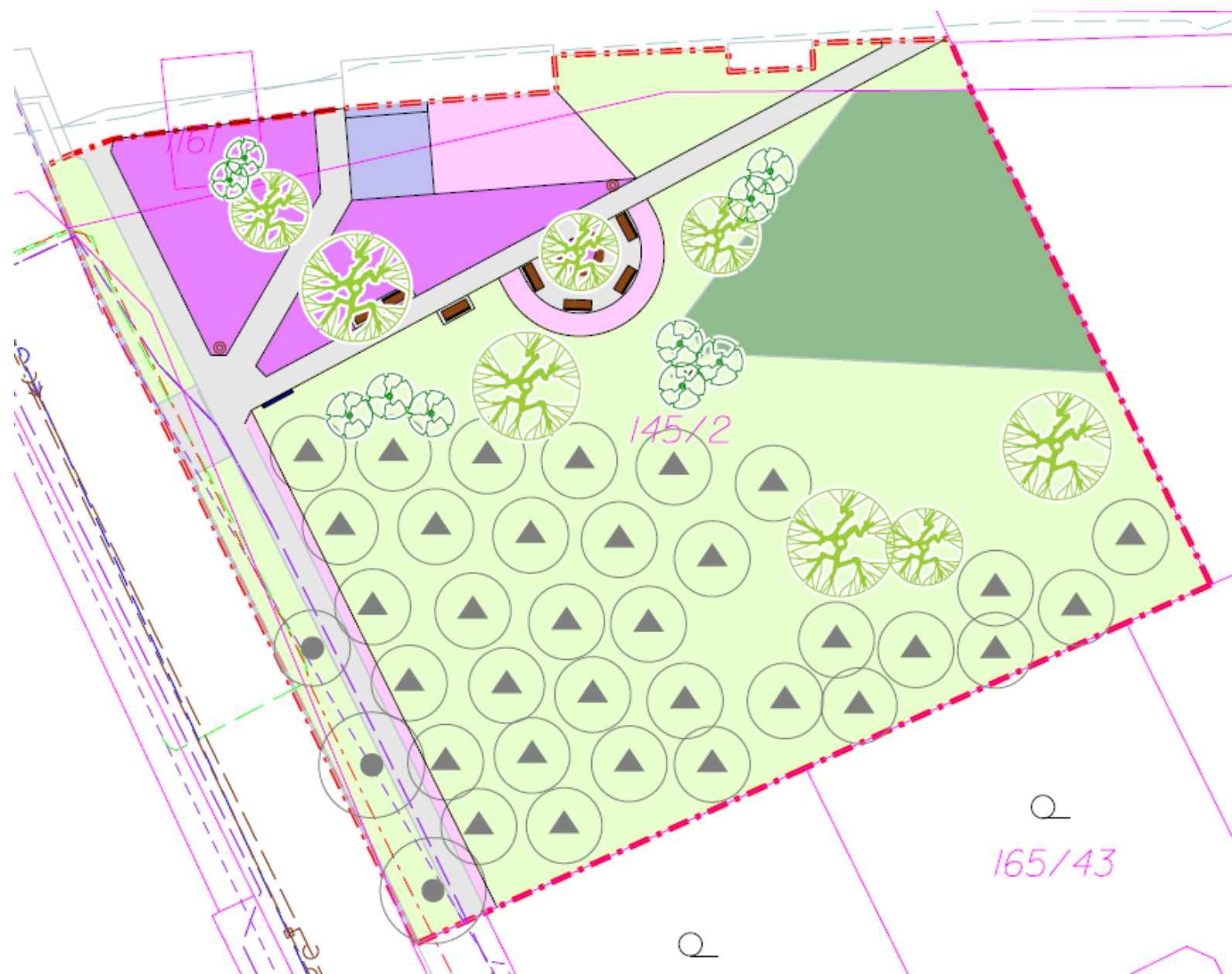
### Vedení sítí technické infrastruktury:

	Vedení NN
	Vedení VN
	Vodovod
	Kanalizace
	Sdělovací vedení Cetin
	Plynovod
	Vedení Správy železnic



# Lokalita 3 – Parčík u nádraží

## NÁVRH ŘEŠENÍ



### Legenda:

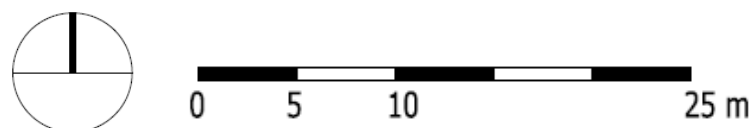
- Hranice řešeného území
- Hranice parcel KN
- Vnitřní kresba parcel
- Číslo parcely KN
- Číslo stavební parcely KN
- Soliterní stromy - listnaté/jehličnaté
- Obvod koruny dřeviny
- Trávník
- Porost borovic
- Kolárna

### Navržené prvky

- Betonová dlažba
- Kvetoucí keře nízké
- Trvalkové výsadby
- Lavička
- Lavička oblouková
- Odpadkový koš
- Plakátovací plocha
- Listnatý strom
- Listnatý keř

### Vedení sítí technické infrastruktury:

- Vedení NN
- Vedení VN
- Vodovod
- Kanalizace
- Sdělovací vedení Cetin
- Plynovod
- Vedení Správy železnic



# Lokalita 3 – Parčík u nádraží

## NÁVRH ŘEŠENÍ

### Charakteristika navrhovaného řešení

Plocha zeleně přilehlé k vlakové zastávce je koncipována jako reprezentativní průchozí veřejný prostor s možností posezení a odpočinku při čekání na vlak. Je zde navržen chodník spojující plánovaný přechod pro chodce s nástupištěm, další potom vede okolo plánovaného prostoru pro kola k podchodu. V plochách mezi chodníky budou založeny smíšené trvalkové záhony s cibulovinami, které jsou atraktivní v průběhu celého roku svými květy, barvami a strukturami. Při trase k nástupišti je situováno odpočívadlo s kruhovou lavičkou pod stromem a dalšími lavičkami v zákoutí nízkých kvetoucích keřů. Ty jsou použity také do svahu u podchodu a podél stávajícího chodníku na západní hranici řešeného území.

### Doporučený typ mobiliáře

Navržený mobiliář vychází tvarově z již použitého typu laviček na nástupišti a je doplněn o nové prvky ve stejném designu – kruhovou lavičku kolem stromu, odpadkové koše a informační tabuli. Materiálové provedení mobiliáře bude v kombinaci dřeva a kovu.



### Doporučený sortiment dřevin

Vzhledem k monokulturnímu charakteru stávajících stromů na lokalitě je navržena dosadba listnatých stromů a keřů atraktivně kvetoucích, případně výrazně barvících v období podzimu.

#### Doporučené druhy stromů:

*Acer ginnala*, *Acer platanoides*, *Acer rubrum*, *Prunus avium* 'Plena', *Tilia cordata* 'Greenspire', ...

#### Doporučené druhy nízkých keřů:

*Caryopteris x clandonensis*, *Deutzia gracilis* 'Nikko', *Hydrangea arborescens* 'Strong Annabelle', *Hypericum* 'Hidcote', *Ligustrum vulgare* 'Lodense', *Rosa* 'The Fairy', *Syringa meyeri* 'Palibin', ...

#### Doporučené druhy vyšších keřů:

*Kolkwitzia amabilis*, *Philadelphus coronarius*, *Viburnum opulus*, ...

*Tilia cordata* 'Greenspire'



*Acer ginnala*



*Prunus avium* 'Plena'



*Acer platanoides*

# Lokalita 3 - Parčík u nádraží

## NÁVRH ŘEŠENÍ



# Lokalita 3 - Parčík u nádraží

VIZUALIZACE NAVRHOVANÉHO ŘEŠENÍ

Současný stav



# Orientační propočet

Orientační propočet nákladů – Náves a průchod kolem jezírka					
<b>Příprava území</b>					
číslo	materiál a konstrukce	počet	jednotky	náklady/jednotka	CELKEM bez DPH
1	odstranění zábradlí	105	m	150,00	15 750 Kč
2	odstranění betonové dlažby	155	m <sup>2</sup>	2 500,00	387 500 Kč
3	bourání kamenné zdi	2	m	8 500,00	17 000 Kč
4	odstranění porostu keřů	1600	m <sup>2</sup>	250,00	400 000 Kč
5	kácení stromu vč. odstranění pařezu, odvozu a skládkovného (D do 300 mm)	12	kus	10 000,00	120 000 Kč
6	kácení stromu vč. odstranění pařezu, odvozu a skládkovného (D nad 300 mm)	4	kus	15 000,00	60 000 Kč
7	ošetření dřeviny řezem - dospělý strom	10	ks	3 000,00	30 000 Kč
8	příprava pro zpevněné plochy	331	m <sup>2</sup>	170,00	56 270 Kč
9	terénní úpravy	710	m <sup>3</sup>	200,00	142 000 Kč
10	příprava půdy pro vegetační plochy	2380	m <sup>2</sup>	1000,00	2 380 000 Kč
				CELKEM	3 608 520 Kč
				DPH 21%	757 789 Kč
				<b>CELKEM s DPH</b>	<b>4 366 309 Kč</b>
<b>Konstrukce nádrž</b>					
číslo	materiál a konstrukce	počet	jednotky	náklady/jednotka	CELKEM bez DPH
11	povalový chodník na břehu nádrže se zábradlím (modřín)	1	soubor	1 197 000,00	1 197 000 Kč
12	molo půlkruhové na sloupech (dub)	1	soubor	660 000,00	660 000 Kč
13	terasy 3 stupně (dub)	1	soubor	765 000,00	765 000 Kč
14	chodník nad vodou (dub)	1	soubor	5 236 000,00	5 236 000 Kč
15	kruhová plocha nad vodou (dub)	1	soubor	630 000,00	630 000 Kč
16	molo kruhové (dub)	1	soubor	2 400 000,00	2 400 000 Kč
17	altán kruhový	1	soubor	1 330 000,00	1 330 000 Kč
18	zídky pro výsadby	230	m	8000,00	1 840 000 Kč
				CELKEM	10 888 000 Kč
				DPH 21%	2 286 480 Kč
				<b>CELKEM s DPH</b>	<b>13 174 480 Kč</b>
<b>Zpevněné plochy</b>					
číslo	materiál a konstrukce	počet	jednotky	náklady/jednotka	CELKEM bez DPH
19	cesty z MZK s obrubou z žulové kostky	65	m <sup>2</sup>	2600,00	169 000 Kč
20	plocha dlážděná - kostka	186	m <sup>2</sup>	5100,00	948 600 Kč
21	povalový chodník	48	m <sup>2</sup>	12000,00	576 000 Kč
22	dřevěná plocha u jezírka	25	m <sup>2</sup>	8000,00	200 000 Kč
23	asfaltová komunikace	80	m <sup>2</sup>	3000,00	240 000 Kč
				CELKEM	1 893 600 Kč
				DPH 21%	397 656 Kč
				<b>CELKEM s DPH</b>	<b>2 291 256 Kč</b>

<b>Sadové úpravy</b>					
číslo	materiál a konstrukce	počet	jednotky	náklady/jednotka	CELKEM bez DPH
24	výsadba listnatých solitérních stromů	18	kus	15000,00	270 000 Kč
25	výsadba trvalek	20	m <sup>2</sup>	1500,00	30 000 Kč
26	výsadba keřů	570	m <sup>2</sup>	700,00	399 000 Kč
27	založení trávníku	1420	m <sup>2</sup>	100,00	142 000 Kč
28	výsadba mokřadních rostlin	370	m <sup>2</sup>	400,00	148 000 Kč
				CELKEM	989 000 Kč
				DPH 21%	207 690 Kč
				<b>CELKEM s DPH</b>	<b>1 196 690 Kč</b>
<b>Mobiliář</b>					
číslo	materiál a konstrukce	počet	jednotky	náklady/jednotka	CELKEM bez DPH
29	lavička	2	kus	30000,00	60 000 Kč
30	lehátko	4	kus	50200,00	200 800 Kč
31	odpadkový koš	5	kus	25000,00	125 000 Kč
				CELKEM	385 800 Kč
				DPH 21%	81 018 Kč
				<b>CELKEM s DPH</b>	<b>466 818 Kč</b>
<b>Příprava území</b>					3 608 520 Kč
<b>Konstrukce nádrž</b>					10 888 000 Kč
<b>Zpevněné plochy</b>					1 893 600 Kč
<b>Sadové úpravy</b>					989 000 Kč
<b>Mobiliář</b>					385 800 Kč
<b>CELKEM bez DPH</b>					<b>17 764 920 Kč</b>
				DPH 21%	3 730 633 Kč
				<b>CELKEM s DPH</b>	<b>21 495 553 Kč</b>

Orientační propočet nákladů – Lesopark					
Příprava území					
číslo	materiál a konstrukce	počet	jednotky	náklady/jednotka	CELKEM bez DPH
1	kácení stromu vč. odstranění pařezu, odvozu a skládkovného (průměr kmene do 300 mm)	25	kus	10 000,00	250 000 Kč
2	pozitivní probírky, ponechání 20 % porostu	2300	m <sup>2</sup>	350,00	805 000 Kč
3	ošetření dřeviny řezem - dospělý strom	5	ks	3 000,00	15 000 Kč
4	příprava pro zpevněné plochy	920	m <sup>2</sup>	170,00	156 400 Kč
				CELKEM	1 226 400 Kč
				DPH 21%	257 544 Kč
				<b>CELKEM s DPH</b>	<b>1 483 944 Kč</b>
Hřiště a workout					
číslo	materiál a konstrukce	počet	jednotky	náklady/jednotka	CELKEM bez DPH
5	dopadové plochy z dřevěné štěpky	305	m <sup>2</sup>	1 200,00	366 000 Kč
6	herní prvky	1	soubor	445 000,00	445 000 Kč
7	workoutové prvky	1	soubor	315 000,00	315 000 Kč
				CELKEM	1 126 000 Kč
				DPH 21%	236 460 Kč
				<b>CELKEM s DPH</b>	<b>1 362 460 Kč</b>
Zpevněné plochy a drobné stavby					
číslo	materiál a konstrukce	počet	jednotky	náklady/jednotka	CELKEM bez DPH
8	cesty z MZK bez obruby	710	m <sup>2</sup>	2300,00	1 633 000 Kč
9	plocha dlážděná - kamenné odseky	210	m <sup>2</sup>	5100,00	1 071 000 Kč
10	přístřešek	1	soubor	320000,00	320 000 Kč
11	kamenné ohniště	1	ks	5000,00	5 000 Kč
12	dřevěný most	1	soubor	590000,00	590 000 Kč
				CELKEM	3 619 000 Kč
				DPH 21%	759 990 Kč
				<b>CELKEM s DPH</b>	<b>4 378 990 Kč</b>
Sadové úpravy					
číslo	materiál a konstrukce	počet	jednotky	náklady/jednotka	CELKEM bez DPH
13	výsadba listnatých solitérních stromů	12	kus	15000,00	180 000 Kč
14	výsadba keřů	30	ks	1850,00	55 500 Kč
15	regenerace trávníku	1300	m <sup>2</sup>	100,00	130 000 Kč
				CELKEM	365 500 Kč
				DPH 21%	76 755 Kč
				<b>CELKEM s DPH</b>	<b>442 255 Kč</b>
Mobiliář					
číslo	materiál a konstrukce	počet	jednotky	náklady/jednotka	CELKEM bez DPH
16	lavička	16	kus	25000,00	400 000 Kč
17	pikniková sestava	6	kus	78000,00	468 000 Kč
18	kruhová lavice	1	kus	180000,00	180 000 Kč
19	odpadkový koš	5	kus	22000,00	110 000 Kč
				CELKEM	1 158 000 Kč
				DPH 21%	243 180 Kč
				<b>CELKEM s DPH</b>	<b>1 401 180 Kč</b>
<b>Příprava území</b>					1 226 400 Kč
<b>Hřiště a workout</b>					1 126 000 Kč
<b>Zpevněné plochy a drobné stavby</b>					3 619 000 Kč
<b>Sadové úpravy</b>					365 500 Kč
<b>Mobiliář</b>					1 158 000 Kč
<b>CELKEM bez DPH</b>					<b>7 494 900 Kč</b>
DPH 21%					1 573 929 Kč
<b>CELKEM s DPH</b>					<b>9 068 829 Kč</b>

Orientační propočet nákladů – Parčík u nádraží					
Příprava území					
číslo	materiál a konstrukce	počet	jednotky	náklady/jednotka	CELKEM bez DPH
1	ošetření dřeviny řezem - dospělý strom	9	ks	3 000,00	27 000 Kč
2	příprava pro zpevněné plochy	157	m <sup>2</sup>	170,00	26 690 Kč
3	příprava půdy pro vegetační plochy	844	m <sup>2</sup>	1000,00	844 000 Kč
				CELKEM	897 690 Kč
				DPH 21%	188 515 Kč
				<b>CELKEM s DPH</b>	<b>1 086 205 Kč</b>
Zpevněné plochy a drobné stavby					
číslo	materiál a konstrukce	počet	jednotky	náklady/jednotka	CELKEM bez DPH
4	zasakovací betonová dlažba	157	m <sup>2</sup>	3000,00	471 000 Kč
5	kolárna	1	soubor	916000,00	916 000 Kč
				CELKEM	1 387 000 Kč
				DPH 21%	291 270 Kč
				<b>CELKEM s DPH</b>	<b>1 678 270 Kč</b>
Sadové úpravy					
číslo	materiál a konstrukce	počet	jednotky	náklady/jednotka	CELKEM bez DPH
6	výsadba listnatých solitérních stromů	8	kus	15000,00	120 000 Kč
7	výsadba trvalek	236	m <sup>2</sup>	2000,00	472 000 Kč
8	výsadba keřů plošně	118	m <sup>2</sup>	700,00	82 600 Kč
9	výsadba keřů do skupin	10	ks	1850,00	18 500 Kč
10	založení trávníku	490	m <sup>2</sup>	100,00	49 000 Kč
				CELKEM	742 100 Kč
				DPH 21%	155 841 Kč
				<b>CELKEM s DPH</b>	<b>897 941 Kč</b>
Mobiliář					
číslo	materiál a konstrukce	počet	jednotky	náklady/jednotka	CELKEM bez DPH
11	lavička s područkami	7	kus	23000,00	161 000 Kč
12	lavička oblouková	1	kus	160000,00	160 000 Kč
13	odpadkový koš	2	kus	25000,00	50 000 Kč
14	infopanel	1	kus	40000,00	40 000 Kč
				CELKEM	371 000 Kč
				DPH 21%	77 910 Kč
				<b>CELKEM s DPH</b>	<b>448 910 Kč</b>
<b>Příprava území</b>					897 690 Kč
<b>Zpevněné plochy</b>					1 387 000 Kč
<b>Sadové úpravy</b>					742 100 Kč
<b>Mobiliář</b>					371 000 Kč
<b>CELKEM bez DPH</b>					<b>3 397 790 Kč</b>
DPH 21%					713 536 Kč
<b>CELKEM s DPH</b>					<b>4 111 326 Kč</b>

# Použité zdroje

## Literární zdroje:

CULEK, Martin a kol., 2013. Biogeografické regiony České republiky. Brno: Masarykova univerzita. ISBN 978-80-210-6693-9.

DEMEK, Jaromír, 1987. Hory a nížiny: zeměpisný lexikon ČSR. Praha: Academia.

NEUHÄUSLOVÁ, Z., MORAVEC, J. et al. (1997): Mapa potenciální přirozené vegetace České republiky. Měř. 1:500 000. Botanický úst. AV ČR. Praha.

QUITT, Evžen, 1971. Klimatické oblasti Československa. Brno: Geografický ústav ČSAV.

## Internetové zdroje:

CENIA, 2021. Geoportal.gov. [online]. 2021 [cit. 10.4.2024]. Dostupné z: <https://geoportal.gov.cz/web/guest/home;jsessionid=5295CE717195CDA34558A46D6D0E0B2E>

ČESKÝ ÚŘAD ZEMĚMĚŘICKÝ A KATASTRÁLNÍ (ČÚZK), 2010. Geoprohlížeč [online]. Praha: ČÚZK, 2010. [cit. 10.4.2024]. Dostupné z: <https://ags.cuzk.cz/geoprohlizec/>

ČESKÝ ÚŘAD ZEMĚMĚŘICKÝ A KATASTRÁLNÍ (ČÚZK), 2021. Geoprohlížeč [online]. Praha: ČÚZK, 2021. [cit. 10.4.2024]. Dostupné z: <https://cuzk.cz/>